

# Cantabria Liberal

PORTADA CANTABRIA TORRELAVEGA OPINIÓN CULTURA ECONOMÍA DEPORTES

ENTREVISTAS

SANIDAD CANTABRIA

TRIBUNALES

 SANIDAD CANTABRIA 09-04-2026 11:15

## Tratamientos más eficaces y hábitos saludables podrían controlar el "previsible aumento" del Parkinson, según neurólogo

*La investigación de tratamientos más eficaces y la promoción de hábitos de vida saludables son necesarios para controlar el "previsible aumento" de los casos de Parkinson, enfermedad que se ha duplicado en número de casos en España desde 2012, según el neurólogo y coordinador del Grupo de Estudio de Trastornos del Movimiento de la Sociedad Española de Neurología (SEN), Álvaro Sánchez Ferro.*

Con motivo del Día Mundial del Parkinson, que se celebra el 11 de abril, la SEN ha detallado que, en España, la enfermedad afecta ya a más de 200.000 personas, con una incidencia anual cercana a los 10.000 nuevos diagnósticos. De esta forma, España es el noveno país con más casos del mundo, a pesar de ser el 31º país más poblado. Para 2050, será el país con mayor prevalencia por habitante, con cifras cercanas a los 850 casos por cada 100.000 personas.

El Parkinson ya es la segunda patología

PACIENTES

# El desafío del párkinson en España: el país se encamina a liderar la prevalencia mundial en 2050

Con más de 200.000 afectados y una incidencia que se ha duplicado desde 2012, los neurólogos alertan sobre el impacto de los factores ambientales y el retraso diagnóstico de hasta tres años

**El párkinson no es solo temblor: otros síntomas sutiles pueden anticipar el diagnóstico**

**Innovación, diagnóstico y terapias: una jornada sobre el abordaje actual del párkinson**



Anciano con párkinson - FREEPIK

Este 11 de abril, el mundo conmemora el **Día Mundial del párkinson**, [la](#)





**patología neurodegenerativa** con mayor **crecimiento** en términos de **prevalencia, discapacidad y mortalidad**. En las últimas dos décadas, la carga global de esta enfermedad ha aumentado un **80%**, y las previsiones dictaminan que para **2050**, el **número de afectados** en el planeta podría superar los **25 millones**.

Según datos de la **Sociedad Española de Neurología (SEN)**, nuestro país es el **noveno con más casos** en términos absolutos a nivel global. Sin embargo, la proyección a futuro es aún más alarmante: para **2050**, España será el país con mayor prevalencia por habitante del mundo, alcanzando los **850 casos por cada 100.000 personas**.

Aunque el aumento de la esperanza de vida explica gran parte de este fenómeno (la prevalencia se duplica del **2% al 4% al pasar de los 65 a los 80 años**), el **Dr. Álvaro Sánchez Ferro, coordinador de la SEN**, advierte que la edad no lo es todo. "Sabemos que influyen **factores genéticos** y, sobre todo, **ambientales**", señala.

## Es prioritario “fomentar estrategias de prevención basadas en hábitos de vida cerebrosaludables”

La exposición a **pesticidas, contaminantes**, el **sedentarismo** y el mal control de la **salud vascular** están emergiendo como factores modificables determinantes. Es prioritario “fomentar **estrategias de prevención** basadas en hábitos de vida **cerebrosaludables**”, destaca el experto.

## EL DIAGNÓSTICO

El párkinson es mucho más que el temblor en reposo. Se trata de una **enfermedad heterogénea** que comienza mucho antes de que el movimiento se vea afectado. Los **síntomas no motores**, como trastornos del **sueño**, **deterioro cognitivo** o **depresión**, que es la primera manifestación en el **30% de los casos**, pueden preceder por años a la **rigidez** o la **inestabilidad postural**.

Esta **complejidad clínica** provoca que, en España, exista un **retraso diagnóstico** medio de entre uno y tres años. Identificar la degeneración de las **neuronas dopaminérgicas** (encargadas de producir dopamina) en fases iniciales sigue siendo el gran caballo de batalla para los especialistas.

## AVANCES

Hasta ahora, el abordaje del Parkinson ha sido fundamentalmente sintomático, centrado en **restaurar la función de la dopamina** o en técnicas como la **estimulación cerebral profunda**. Sin embargo, la investigación ha entrado en una fase crítica con el desarrollo de terapias modificadoras de la enfermedad, como la terapia génica, la inmunoterapia y las terapias celulares.

La **inmunoterapia**, con ensayos en fase 3, busca eliminar las proteínas anómalas que se acumulan en el cerebro, o los **ultrasonidos de alta intensidad** (HIFU), para pacientes que no responden a fármacos convencionales. Además, **Japón "ha autorizado de forma condicional** el primer tratamiento basado en células madre", añade el doctor.

"Estamos ante un cambio significativo", concluye el Dr. Sánchez Ferro. "El **objetivo** ya no es solo **controlar los síntomas**, sino **atacar directamente los mecanismos** que producen la enfermedad". Ante el previsible aumento de casos, la comunidad científica urge a mejorar la **planificación de recursos** para un sistema sanitario que deberá atender a casi un millón de pacientes en apenas tres décadas.

\*Los contenidos de ConSalud están elaborados por periodistas especializados en salud y avalados por un comité de expertos de primer nivel. No obstante, recomendamos al lector que cualquier duda relacionada con la salud sea consultada con un profesional del ámbito sanitario.

ARCHIVADO EN

[Párkinson](#) [Sen](#) [Enfermedades Neurodegenerativas](#)

## Te puede interesar



PACIENTES

**El Ramón y Cajal inicia el primer ensayo del mundo con terapia CAR-T para artritis reumatoide y Sjögren**

[Itziar Pintado](#)



PACIENTES

**La Medicina Nuclear detecta alteraciones cerebrales relacionadas con el párkinson de forma precoz**

[Itziar Pintado](#)



PACIENTES



Bienestar ▾ Belleza ▾ Infantil ▾ Mujer ▾ Mente ▾

Nutrición ▾ Productos ▾ Farmacia ▾ Enfermedades ▾ Entrevistas



Home > Enfermedades > El Parkinson se dispara: podría afectar a más de 25 millones de personas en 2050

## El Parkinson se dispara: podría afectar a más de 25 millones de person 2050

COMPARTIR



### Gestionar consentimiento



Para ofrecer las mejores experiencias, utilizamos tecnologías como las cookies para almacenar y/o acceder a la información del dispositivo. El consentimiento de estas tecnologías nos permitirá procesar datos como el comportamiento de navegación o las identificaciones únicas en este sitio. No consentir o retirar el consentimiento, puede afectar negativamente a ciertas características y funciones.

ACEPTAR

DENEGAR

VER PREFERENCIAS

[Política de Cookies](#) [Aviso Legal y Política de privacidad](#)



En el marco del Día Mundial del Parkinson, expertos alertan del fuerte aumento de esta enfermedad neurodegenerativa, que ya afecta a más de 200.000 personas en España y cuya prevalencia seguirá creciendo en las próximas décadas.

#### Gestionar consentimiento



Para ofrecer las mejores experiencias, utilizamos tecnologías como las cookies para almacenar y/o acceder a la información del dispositivo. El consentimiento de estas tecnologías nos permitirá procesar datos como el comportamiento de navegación o las identificaciones únicas en este sitio. No consentir o retirar el consentimiento, puede afectar negativamente a ciertas características y funciones.

**ACEPTAR**

**DENEGAR**

**VER PREFERENCIAS**

[Política de Cookies](#) [Aviso Legal y Política de privacidad](#)

Además, el país ocupa ya el **noveno lugar mundial en número absoluto de casos**, pese a ser el 31º de la población. Las previsiones apuntan a que en 2050 España será el país con mayor prevalencia por habitant cercanas a los **850 casos por cada 100.000 personas**.

Este crecimiento ya es evidente: **el número de pacientes se ha duplicado desde 2012**.

## Envejecimiento y factores de riesgo

El envejecimiento poblacional es el principal factor que explica este aumento, aunque no el único. Así lo señala Álvaro Sánchez Ferro, coordinador del Grupo de Estudio de Trastornos del Movimiento de la Sociedad Española de Neurología:

**“El envejecimiento de la población es el principal factor que explica este aumento, pero no es el único ya que sabemos que en el desarrollo de la enfermedad también influyen otros factores genéticos y ambientales”.**

El especialista advierte además del impacto futuro en los sistemas sanitarios:

**“es prioritario no solo impulsar la investigación de tratamientos más eficaces, sino también la planificación de recursos y fomentar estrategias de prevención basadas en hábitos de vida saludables”.**

## Edad de inicio y formas de la enfermedad

La edad media de inicio del Parkinson se sitúa en torno a los **60 años**, con mayor prevalencia en hombres; no obstante, no es una enfermedad exclusiva de personas mayores:

- Afecta al **2% de los mayores de 65 años**
- Llega al **4% en mayores de 80 años**

Gestionar consentimiento



Para ofrecer las mejores experiencias, utilizamos tecnologías como las cookies para almacenar y/o acceder a la información del dispositivo. El consentimiento de estas tecnologías nos permitirá procesar datos como el comportamiento de navegación o las identificaciones únicas en este sitio. No consentir o retirar el consentimiento, puede afectar negativamente a ciertas características y funciones.

ACEPTAR

DENEGAR

VER PREFERENCIAS

[Política de Cookies](#) [Aviso Legal y Política de privacidad](#)

**“aspectos como la exposición a pesticidas y contaminantes, el sedentarismo o el mal control de factores vasculares pueden tener mucha influencia [...] lo que muestra la importancia de la prevención basada en hábitos de vida cerebrosaludables”.**

## Síntomas motores y no motores

El Parkinson se caracteriza por la degeneración de las neuronas dopaminérgicas, lo que reduce la producción de dopamina y afecta al control del movimiento.

Entre los síntomas más conocidos destacan:

- **Temblor en reposo**
- **Rigidez**
- **Bradicinesia** (lentitud de movimientos)
- **Inestabilidad postural**

Sin embargo, los **síntomas no motores** son también muy relevantes y pueden aparecer años antes:

- Trastornos del sueño
- **Depresión** (hasta en el 30% de los casos como primer síntoma)
- Deterioro cognitivo

## Diagnóstico tardío: un reto pendiente

El diagnóstico del Parkinson sigue siendo fundamentalmente clínico, lo que, unido a la diversidad de síntomas, dificulta su detección precoz.

Según la Sociedad Española de Neurología, en España existe un retraso medio de entre 4 y 8 años desde el inicio de los síntomas hasta el diagnóstico.

Gestionar consentimiento



Para ofrecer las mejores experiencias, utilizamos tecnologías como las cookies para almacenar y/o acceder a la información del dispositivo. El consentimiento de estas tecnologías nos permitirá procesar datos como el comportamiento de navegación o las identificaciones únicas en este sitio. No consentir o retirar el consentimiento, puede afectar negativamente a ciertas características y funciones.

ACEPTAR

DENEGAR

VER PREFERENCIAS

- **Terapia génica**
- **Inmunoterapia**
- **Terapias celulares**

El Dr. Álvaro Sánchez Ferro destaca que **“ahora mismo hay un ensayo fase 3 con un fármaco que una de las proteínas que se acumulan [...] y Japón ha autorizado de forma condicional el pr tratamiento basado en células madre”**.

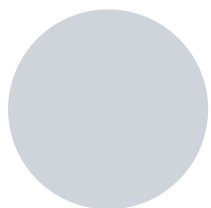
Aunque aún deben confirmarse su eficacia y seguridad, estos avances apuntan a un cambio de paradigma: **“permiten ir a los mecanismos que producen la enfermedad en lugar de limitarse al contro sintomático”**, añade el experto.

ENFERMEDAD DE PARKINSON

NEUROLOGIA

SOCIEDAD ESPAÑOLA DE NEUROLOGÍA

COMPARTIR



REDACCIÓN CONSEJOS

Gestionar consentimiento



Para ofrecer las mejores experiencias, utilizamos tecnologías como las cookies para almacenar y/o acceder a la información del dispositivo. El consentimiento de estas tecnologías nos permitirá procesar datos como el comportamiento de navegación o las identificaciones únicas en este sitio. No consentir o retirar el consentimiento, puede afectar negativamente a ciertas características y funciones.

ACEPTAR

DENEGAR

VER PREFERENCIAS

[Política de Cookies](#)

[Aviso Legal y Política de privacidad](#)



SANIDAD

## Tratamientos avanzados y hábitos saludables pueden frenar el previsible aumento del Parkinson, según un neurólogo

España duplicó los casos de Parkinson desde 2012 y podría liderar la prevalencia mundial en 2050 si no se refuerzan prevención e investigación.

⌚ 4 MINUTOS

🔗 Comparte    

Comenta 

 POR AGENCIAS

Publicado

9 ABR., 2026

⌚ 4 MINUTOS

La puesta a punto de tratamientos más eficaces y la adopción de estilos de vida saludables se consideran claves para contener el “previsible aumento” de los casos de enfermedad de Parkinson, una patología que ha duplicado su número de diagnósticos en España desde 2012, según explica el neurólogo y coordinador del Grupo de Estudio de Trastornos del Movimiento de la Sociedad Española de Neurología (SEN), Álvaro Sánchez Ferro.

Coincidiendo con el Día Mundial del Parkinson, que se conmemora el 11 de abril, la SEN recuerda que en España esta enfermedad ya afecta a más de 200.000 personas, con cerca de 10.000 nuevos diagnósticos cada año. Así, el país ocupa el noveno puesto mundial en número de casos, pese a situarse en el lugar 31 en población. De cara a 2050, se calcula que será el país con mayor prevalencia por habitante, con alrededor de 850 casos por cada 100.000 personas.

El Parkinson se ha convertido en la segunda enfermedad neurodegenerativa más común a nivel global y en la que más crece en términos de prevalencia, discapacidad y mortalidad. Actualmente, unos 12 millones de personas conviven con esta patología en el mundo y las proyecciones apuntan a que podría llegar a 25,2 millones en 2050, lo que implicaría un incremento superior al 110 por ciento.

En los últimos veinte años, la carga global del Parkinson, medida en años de vida ajustados por discapacidad, ha crecido más de un 80 por ciento y el número de muertes asociadas se ha duplicado en este periodo.

Tal y como señala Sánchez Ferro, el envejecimiento progresivo de la población es el “principal factor” que justifica este aumento, aunque también intervienen otros elementos de tipo genético y ambiental.

La edad media de inicio del Parkinson ronda los 60 años y se observa un ligero predominio en hombres. Su frecuencia aumenta con la edad: pasa del 2 por ciento entre los mayores de 65 años al 4 por ciento en los mayores de 80. No obstante, no se trata de una dolencia exclusiva de personas de edad avanzada, ya que un 15 por ciento de los afectados presenta una forma de inicio temprano, es decir, antes de los 45 años, con una mayor probabilidad de que exista un componente genético o familiar respecto a las formas de aparición más tardía.

Existen diversas mutaciones genéticas vinculadas al Parkinson que podrían justificar en torno al 30 por ciento de los casos familiares y hasta un 5 por ciento de los esporádicos. Aun así, menos del 10 por ciento de los diagnósticos son “claramente” hereditarios.

“Por el contrario, y a pesar de que la edad es el principal factor de riesgo, y que también puede influir la genética, cada vez se encuentra una mayor evidencia sobre la importancia que tienen diversos factores modificables en el desarrollo de la enfermedad. Aspectos como la exposición a pesticidas y contaminantes, el sedentarismo o el mal control de factores vasculares pueden tener a llegar mucha influencia en el desarrollo de la enfermedad, lo que muestra la importancia de la prevención basada en hábitos de vida cerebrosaludables”, ha destacado.

## **TEMBLOR, RIGIDEZ O INESTABILIDAD POSTURAL**

El Parkinson se caracteriza por la degeneración progresiva de las neuronas dopaminérgicas, responsables de producir dopamina y esenciales para el control del movimiento. Entre los síntomas motores más típicos se encuentran el temblor en reposo, la rigidez, la bradicinesia (lentitud marcada de los movimientos voluntarios) y/o la inestabilidad postural.

Los síntomas no motores, presentes en la mayoría de los pacientes, como las alteraciones del sueño, la depresión o el deterioro cognitivo, pueden aparecer “incluso años” antes de los síntomas motores. De hecho, en hasta un 30 por ciento de los casos, la depresión puede ser una de las primeras manifestaciones clínicas de la enfermedad.

Según la SEN, la gran variabilidad clínica del Parkinson y el hecho de que el diagnóstico sea fundamentalmente clínico constituyen los “principales aspectos” que hacen que un número relevante de casos pase desapercibido en las fases iniciales. En España, se calcula que existe un retraso medio de entre uno y tres años desde la aparición de los primeros signos hasta que se confirma el diagnóstico.

En la actualidad, los tratamientos disponibles para el Parkinson son, en su mayoría, sintomáticos. Se dispone de medicamentos destinados a restaurar o modular la función dopaminérgica, así como de técnicas como la estimulación cerebral profunda o los ultrasonidos focales de alta intensidad para aquellos pacientes que no responden adecuadamente a los fármacos convencionales. A esto se suman intervenciones no farmacológicas, como la fisioterapia o la terapia ocupacional, que los especialistas consideran “importantísimas” para mejorar la calidad de vida.

La investigación se orienta ahora al desarrollo de terapias capaces de modificar la evolución de la enfermedad, entre ellas la terapia génica, la inmunoterapia y las terapias celulares.

“Ahora mismo hay un ensayo fase 3 con un fármaco que elimina una de las proteínas que se acumulan en la enfermedad de Parkinson y Japón ha autorizado de forma condicional el primer tratamiento basado en células madre. Aunque todavía es necesario confirmar la eficacia, durabilidad del efecto y el perfil de seguridad de estas estrategias, reflejan que estamos ante un cambio significativo en el abordaje terapéutico del Parkinson, al permitir ir a los mecanismos que producen la enfermedad en lugar de limitarse al control sintomático”, ha concluido Sánchez Ferro.

Etiquetas: [Parkinson](#) [Neurología](#) [Hábitos saludables](#) [Tratamientos](#) [Prevalencia](#)

### Te recomendamos

Días Pro Empresas

**Condiciones especiales en la nueva gama de vehículos comerciales Opel**

¡Haz tuyo un iPhone 17 Pro!

**Primer mes de seguro gratis, todo por venir a MASMOVIL**

La IA te ayudará a ahorrar

**Ingresos adicionales con la ayuda de la IA**

**Rusia cuestiona la lealtad de Europa al TNP y reclama al OIEA mayor vigilancia**

[Noticia relacionada](#)



## Tratamientos más eficaces y hábitos saludables podrían controlar el "previsible aumento" del Parkinson, según neurólogo

Archivado en: Ciencia & Salud

Europa Press | Jueves, 9 de abril de 2026, 05:22

Compartir 0 Post

La investigación de tratamientos más eficaces y la promoción de hábitos de vida saludables son necesarios para controlar el "previsible aumento" de los casos de Parkinson, enfermedad que se ha duplicado en número de casos en España desde 2012, según el neurólogo y coordinador del Grupo de Estudio de Trastornos del Movimiento de la Sociedad Española de Neurología (SEN), Álvaro Sánchez Ferro.

Con motivo del Día Mundial del Parkinson, que se celebra el 11 de abril, la SEN ha detallado que, en España, la enfermedad afecta ya a más de 200.000 personas, con una incidencia anual cercana a los 10.000 nuevos diagnósticos. De esta forma, España es el noveno país con más casos del mundo, a pesar de ser el 31º país más poblado. Para 2050, será el país con mayor prevalencia por habitante, con cifras cercanas a los 850 casos por cada 100.000 personas.

El Parkinson ya es la segunda patología neurodegenerativa más frecuente en el mundo y la que mayor incremento está experimentando en términos de prevalencia, discapacidad y mortalidad. De hecho, 12 millones de personas viven con esta enfermedad a día de hoy, y esta cifra podría alcanzar los 25,2 millones en 2050, lo que supone un incremento superior al 110 por cien.

En las últimas dos décadas, en todo el mundo, la carga global del Parkinson -medida en años de vida ajustados por discapacidad- ha aumentado más de un 80 por ciento, mientras que el número de fallecimientos se ha duplicado.

Como ha sostenido Sánchez Ferro, el envejecimiento de la población es el "principal factor" que explica este aumento, pero también influyen otros factores genéticos y ambientales.

La edad media de debut de la enfermedad de Parkinson es alrededor de los 60 años, con un ligero predominio en varones. Su prevalencia aumenta con la edad, ya que del 2 por ciento de la población en mayores de 65 años asciende hasta el 4 por ciento en mayores de 80 años. Aun así, no es una enfermedad exclusiva de las personas mayores, ya que un 15 por ciento de los pacientes presenta una enfermedad de Parkinson de inicio temprano, es decir, que debuta antes de los 45 años y que tienen una mayor probabilidad de tener un componente genético o familiar en comparación con las formas de inicio tardío.

Al mismo tiempo, existen mutaciones genéticas asociadas a la enfermedad que podrían explicar un 30 por ciento de las formas familiares y hasta un 5 por ciento de las formas esporádicas. Sin embargo, menos del 10 por ciento de los casos son "claramente" hereditarios.

"Por el contrario, y a pesar de que la edad es el principal factor de riesgo, y que también puede influir la genética, cada vez se encuentra una mayor evidencia sobre la importancia que tienen diversos factores modificables en el desarrollo de la enfermedad. Aspectos como la exposición a pesticidas y contaminantes, el sedentarismo o el mal control de factores vasculares pueden tener a llegar mucha influencia en el desarrollo de la enfermedad, lo que muestra la importancia de la prevención basada en hábitos de vida cerebrosaludables", ha destacado.

### TEMBLOR, RIGIDEZ O INESTABILIDAD POSTURAL

Esta enfermedad se caracteriza por la degeneración progresiva de las neuronas dopaminérgicas, encargadas de producir dopamina y que están implicadas en el control del movimiento. Entre los



### Lo Más Leído

- 1 LATAM Airlines Group S.A. propone distribución de dividendo
- 2 El primer SUV Super-híbrido de Geely, con cinco estrellas en las pruebas de seguridad EURO NCAP y ANCAP
- 3 Cencosud acuerda colocación de un bono internacional a 10 años por US\$500 millones
- 4 Parmigiano Reggiano alcanza una facturación de 3.960 millones en 2025
- 5 Operación Renta 2026: Conoce las fechas de pago de la devolución de impuestos
- 6 Alcaldes de fiesta
- 7 Nuevo gerente comercial de UNNIO Seguros Generales S.A
- 8 Fundación Inocente destina más de un millón de euros para el acompañamiento integral a menores con cáncer y sus familias

[Portada](#)
[Etiquetas](#)

# El número de pacientes con párkinson se duplica en España en los últimos 14 años



Agencias

Jueves, 9 de abril de 2026, 14:22 h (CET)

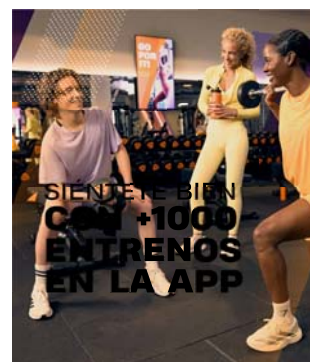
MADRID, 09 (SERVIMEDIA)

El número de pacientes con enfermedad de Parkinson se ha duplicado en España en los últimos 14 años, según datos de la Sociedad Española de Neurología (SEN) que estima que en la actualidad hay más de 200.000 personas con esta patología mientras se diagnostican unos 10.000 nuevos casos cada año.

Con motivo de la celebración, el 11 de abril, del Día Mundial del Parkinson, la SEN informó que esta patología neurodegenerativa ya es la segunda más frecuente en el mundo y la que mayor incremento experimenta en términos de prevalencia, discapacidad y mortalidad.

En las últimas dos décadas, en todo el mundo, la carga global del párkinson – medida en años de vida ajustados por discapacidad– aumentó más de un 80%, mientras que el número de fallecimientos se duplicó. Actualmente más de 12 millones de personas viven con esta enfermedad en todo el mundo, cifra que podría alcanzar los 25,2 millones en 2050, lo que supone un incremento superior al 110%.

En el caso de España, y según datos de la SEN, la enfermedad afecta ya a más de 200.000 personas, con una incidencia anual cercana a los 10.000 nuevos



Lo más leído

- 1 [Vencedores vencidos y regreso sin gloria](#)
- 2 [Resurrección en un hospital](#)
- 3 [“La mirada tiene una carga de subjetividad y una función subjetivante”](#)
- 4 [El fin de una civilización](#)
- 5 [Más lejos que nunca... y sin saber a dónde vamos](#)

Noticias relacionadas

## Donemos una fértil unidad; entre contemplación y acción

Recogerse y acogerse es un níveo concentrado de bondad y pasión que precisamos como jamás, poner en acción, con reposición contemplativa. Sus efectos benignos y sus afectos generosos, es lo que verdaderamente nos alienta como sociedad y nos alimenta como espíritu andante, en este planeta por el que nos movemos y cohabitamos, hasta que la muerte nos abraza.

## Un juzgado de Pontevedra condena a UFD

diagnósticos. Además, España presenta una situación especialmente alarmante: actualmente ya ocupa uno de los primeros puestos en número absoluto de casos. De hecho, España es el noveno país con más casos de párkinson en el mundo a pesar de que solo es el 31º país más poblado.

## MAYOR PREVALENCIA

Según las previsiones epidemiológicas, en 2050 será el país con mayor prevalencia por habitante, con cifras cercanas a los 850 casos por cada 100.000 personas. Un aumento de casos que ya se experimenta porque desde 2012 el número de pacientes ya se ha duplicado.

En este sentido, el coordinador del Grupo de Estudio de Trastornos del Movimiento de la SEN, el doctor Álvaro Sánchez Ferro, señaló que "el envejecimiento de la población es el principal factor que explica este aumento, pero no el único, ya que sabemos que en el desarrollo de la enfermedad también influyen otros factores genéticos y ambientales".

En todo caso, añadió, "lo que está claro es que el previsible aumento de casos en las próximas décadas tendrá un impacto muy significativo en los sistemas sanitarios. Por ello, es prioritario no solo impulsar la investigación de tratamientos más eficaces, sino también mejorar la planificación de recursos y fomentar estrategias de prevención basadas en hábitos de vida saludables".

La edad media de debut de la enfermedad de Parkinson es alrededor de los 60 años, con ligero predominio en varones. Además, su prevalencia aumenta con la edad: del 2% de la población en mayores de 65 años asciende hasta el 4% en mayores de 80 años.

## PERSONAS JÓVENES

No obstante, no es una enfermedad exclusiva de las personas mayores: un 15% de los pacientes presentan una enfermedad de Parkinson de inicio temprano, es decir, que debuta antes de los 45 años y que tienen una mayor probabilidad de tener un componente genético o familiar en comparación con las formas de inicio tardío.

Además, existen mutaciones genéticas asociadas a la enfermedad que podrían explicar un 30% de las formas familiares y hasta un 5% de las formas esporádicas. Pero, aunque cada vez se identifican más variantes genéticas asociadas al párkinson, menos del 10% de los casos son claramente hereditarios.

Por el contrario, destacó el doctor Álvaro Sánchez Ferro, "a pesar de que la edad es el principal factor de riesgo, y que también puede influir la genética, cada vez se encuentra una mayor evidencia sobre la importancia que tienen diversos factores modificables en el desarrollo de la enfermedad".

"Aspectos como la exposición a pesticidas y contaminantes, el sedentarismo o el mal control de factores vasculares pueden tener a llegar mucha influencia en el desarrollo de la enfermedad, lo que muestra la importancia de la prevención

## del Grupo Naturgy por refacturaciones sobre fraudes falsos

El Juzgado Contencioso-Administrativo de Pontevedra ha anulado una factura de 15.600 € que pretendía cobrar la Distribuidora del grupo Naturgy alegando un "fraude eléctrico" que no ha podido demostrar en el juicio. En sentencia firme, UFD Distribución contra el recurso presentado ante la Resolución de la Xunta de Galicia, que daba la razón al titular del contrato de suministro y consideraba nula la refacturación practicada por alegar un 'fraude eléctrico' en el contador de electricidad.

## Epístola a un anciano

Sí, me refiero a ti. A ese que de vez en cuando va a recoger a sus nietos al cole. A esos que están sentados en un banco de un jardín e incluso a los que están echando una partidita de dominó, esperando matar al contrario esos seis dobles que están a la expectativa, mirando de reojo al rival para que no le asesinen esa ficha adversa que todos no sabemos dónde meter cuando nos hunde la suerte en el reparto de fichas. A

basada en hábitos de vida cerebrosaludables", continuó.

## SÍNTOMAS Y TRATAMIENTO

La enfermedad de Parkinson se caracteriza por la degeneración progresiva de las neuronas dopaminérgicas, es decir, de las neuronas encargadas de producir dopamina, lo que provoca una disminución de este neurotransmisor en los circuitos cerebrales implicados en el control del movimiento.

Entre los síntomas motores más característicos de esta enfermedad se incluye el temblor en reposo, rigidez, bradicinesia (lentitud extrema de los movimientos voluntarios) y/o la inestabilidad postural. Sin embargo, los síntomas no motores —que también están presentes en la mayoría de los pacientes, como trastornos del sueño, depresión o deterioro cognitivo— pueden preceder incluso años al inicio de los síntomas motores.

Los tratamientos actuales para la enfermedad de Parkinson son principalmente sintomáticos. Existen fármacos dirigidos a restaurar o modular la función dopaminérgica, técnicas como la estimulación cerebral profunda o los ultrasonidos focales de alta intensidad para pacientes que no responden a los tratamientos convencionales, además de intervenciones no farmacológicas, como la fisioterapia o la terapia ocupacional, importantísimas para mejorar la calidad de vida de los pacientes. En la actualidad, la investigación se centra en el desarrollo de terapias modificadoras de la enfermedad, como la terapia génica, la inmunoterapia y las terapias celulares.

### Te recomendamos



¡Haz tuyo un iPhone 17 Pro!

**Cámbiate a MASMOVIL con el primer mes de seguro gratis**



Vehículos Comerciales Opel

**Nuevos vehículos comerciales Opel. El aliado perfecto para tu negocio**



Empieza a generar ingresos extra

**Una curiosa manera de invertir está teniendo éxito en España**



Nuevo Toyota C-HR Hybrid

**No es para entenderlo, es para vivirlo. Diseño a otro nivel.**



LA SALUD VA POR BARRIOS · NUTRIR CON CIENCIA · ENFÓRMATE · NOSOTRAS RESPONDEMOS · SALUD MENTAL · ÚLTIMAS NOTICIAS

ALIMENTACIÓN > TRIBUNA |

## ***Cómo influye comer a solas o pendiente del móvil en nuestra alimentación***

Un estudio analiza la influencia de los dispositivos digitales al preparar comida casera o consumir los alimentos



Espacio para comer en un Mercadona.



**Provincia de Cáceres**

Cultura

**Improvisación teatral en Perales del Puerto: una noche de risas y creatividad con el público como cocreador de historias**

En el improshow, los actores construirán historias en directo a partir de las sugerencias del público, lo que convertirá cada representación en una experiencia única y llena de espontaneidad



Imagen de un improshow. / CEDIDA A EL PERIÓDICO EXTREMADURA

PUBLICIDAD



Leer



Cerca



Jugar

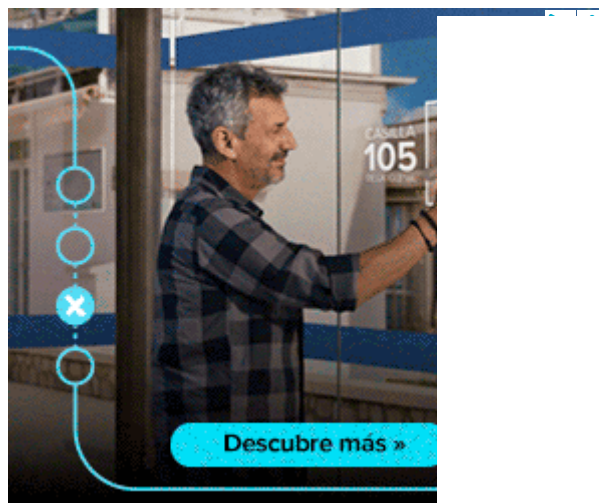


### Sofía Pérez Ramiro

Perales del Puerto 09 ABR 2026 - 7:00

La localidad cacereña de **Perales del Puerto** se prepara para acoger el próximo **viernes 10 de abril** una propuesta cultural diferente, centrada en el humor y la participación del público. El municipio celebrará un **espectáculo de improvisación teatral**, conocido como improshow.

PUBLICIDAD



La iniciativa busca ofrecer una **alternativa de ocio basada en la creatividad en directo**, en la que los actores construyen escenas sin guion previo y a partir de las **ideas que propone el público**. De este modo, cada representación se convierte en una experiencia única, marcada por la **espontaneidad** y la **interacción constante** con los asistentes.



Leer



Cerca



Jugar

## Un espectáculo sin guion y con el público como protagonista

El improshow **rompe con el formato teatral tradicional** al eliminar cualquier estructura cerrada. Los intérpretes desarrollan **historias en tiempo real** utilizando frases, situaciones o conceptos sugeridos por el público, lo que genera un **ambiente dinámico y cercano**.

Este tipo de espectáculos se caracterizan por ofrecer **comedia espontánea**, escenas imprevisibles y una participación activa que convierte al espectador en parte fundamental del desarrollo escénico. La implicación directa del público no solo condiciona el contenido de la función, sino que también **refuerza la conexión entre actores y asistentes**.

PUBLICIDAD



Leer



Cerca



Jugar

Precio fijo por 12 meses garantizado

La luz sube.  
**Nuestros precios siguen siendo justos**

Saber más

octopus energy

Excelente 4,8 de 5 ★ Tr



Leer



Cerca



Jugar



Más allá del entretenimiento, la risa cuenta con **beneficios** ampliamente respaldados por la comunidad científica. Según organismos como la **Sociedad Española de Neurología** y entidades sanitarias internacionales, reír favorece la liberación de endorfinas, **reduce el estrés y contribuye a mejorar el estado de ánimo**.

Además, la risa tiene efectos positivos sobre el **sistema cardiovascular**, ayuda a relajar la musculatura y puede **reforzar el sistema inmunológico**. Desde el punto de vista social, también actúa como un elemento de cohesión, **facilitando la comunicación** y fortaleciendo las relaciones interpersonales. En este contexto, iniciativas culturales como el improshow adquieren un **valor añadido**, al combinar **ocio y bienestar** en un mismo espacio.



Leer



Cerca



Jugar

## Cultura participativa en el entorno rural

La celebración de este evento en Perales del Puerto se enmarca en una tendencia creciente por **acercar la cultura a los municipios rurales** mediante formatos innovadores y accesibles. La improvisación teatral, por su **carácter abierto y participativo**, se presenta como una herramienta eficaz para **dinamizar la vida social y cultural** de estas localidades.

Además, la entrada será gratuita, lo que refuerza además su **carácter inclusivo**, facilitando la asistencia de vecinos y visitantes en una jornada que promete **humor**



Leer



Cerca



Jugar

PUBLICIDAD



Leer



Cerca



Jugar

Con esta propuesta, el municipio se suma a una **programación cultural** que apuesta por experiencias compartidas y por el **protagonismo del público**. La combinación de improvisación, humor y participación convierte al improshow en una **cita pensada para disfrutar en comunidad**.

Noticias relacionadas y más

**Álex Clavero, humorista, antes de 'Mentes Peligrosas' en Cáceres: "Buscamos hacer reír y**



Leer



Cerca



Jugar

## 'Miles Gloriosus: El soldado fanfarrón' llega a Montehermoso: una comedia de enredos y humor para todos los públicos

El evento tendrá lugar a las **20:30 horas en el salón de actos** de la localidad y está dirigido a **mayores de 16 años**. La localidad vivirá así una noche diferente, en la que la [risa](#) será el hilo conductor y donde cada historia nacerá en el momento, construida **entre actores y espectadores** en un escenario abierto a la imaginación.

### TEMAS

provincia de Cáceres

Cultura

espectáculos



Leer



Cerca



Jugar

# El truco definitivo para dormir mejor sin pastillas fuertes: esto es lo que recomiendan los expertos

Antes de recurrir a ansiolíticos, estos hábitos y productos sin receta pueden ayudarte a combatir el insomnio de forma eficaz y segura.

ELPLURAL.COM

08/04/2026 - 18:39



El truco definitivo para dormir mejor sin pastillas fuertes

Dormir mal se ha convertido en una epidemia silenciosa. Según la [Organización Mundial de la Salud](#), hasta el 40% de la población mundial sufre problemas de sueño. El [insomnio](#), en concreto, es el trastorno más frecuente y uno de los que más impacto tiene en la calidad de vida.

Ante esta situación, muchas personas optan por soluciones rápidas como fármacos tipo **Noctamid, Orfidal o Stilnox**. Sin embargo, los expertos advierten: estos medicamentos deben utilizarse solo bajo control médico, durante periodos cortos y en casos muy concretos, debido a sus posibles efectos secundarios y al riesgo de dependencia.

Desde la Sociedad Española de Neurología insisten en que los **trastornos del sueño** son un problema creciente de salud pública. Pero hay una buena noticia: en muchos casos, el insomnio se puede mejorar sin recurrir a tratamientos farmacológicos fuertes.

Y es que antes de pensar en medicamentos conviene revisar nuestros hábitos diarios, advierten expertos de la OCU. De hecho, muchas veces, el problema no está en el cuerpo, sino en lo que hacemos antes de acostarnos.

Por ejemplo, tomar café por la tarde, hacer ejercicio intenso a última hora o pasar tiempo con el móvil en la cama son prácticas más perjudiciales de lo que parecen. No solo existen sustancias estimulantes: también hay actividades que activan el cerebro justo cuando debería empezar a relajarse.

## Hábitos que sí funcionan para dormir mejor

Adoptar una buena higiene del sueño puede marcar la diferencia. Estas son algunas de las recomendaciones clave:

### MÁS INFORMACIÓN




[El dispositivo barato que convierte tu tele en una Smart TV de última generación](#)



[La camiseta de Rosalía que todos quieren: está en Amazon y arrasa entre fans](#)

- Establecer una rutina relajante antes de acostarse
- Mantener horarios regulares para dormir y despertarse
- Reducir la luz y el ruido en el dormitorio
- Evitar pantallas y estímulos intensos antes de dormir
- Practicar técnicas de relajación o respiración
- Hacer ejercicio moderado, pero no justo antes de acostarse

Si tras varios días el problema persiste, puede ser útil llevar un diario del sueño para detectar patrones y posibles causas.

**amapola de California**, conocidas por sus propiedades relajantes. Estas pueden consumirse solas o combinadas.

Otro recurso habitual es la **Melatonina**, una hormona que regula el ciclo del sueño y que se utiliza especialmente en casos de jet lag o dificultades para conciliar el sueño.

Además, existen productos concretos de venta libre como **Dormidina Aquilea Sueño, ZzzQuil Natura o Valeriana Kneipp Forte**, que combinan estos ingredientes y pueden ser útiles en situaciones puntuales.



[Comprar dormidina](#)

## Aquilea sueño

Este producto natural está pensado principalmente para adultos. En una primera fase, el comprimido libera melatonina, ayudando a conciliar el sueño de manera natural. Después, en una segunda fase, actúan extractos de valeriana, pasiflora y amapola de California, que favorecen un descanso más profundo y continuado durante la noche. Gracias a esta liberación escalonada, el producto contribuye a prolongar el sueño y a reducir los despertares nocturnos.



[Comprar Aquilea Sueño](#)

[Inicio](#) [Market](#)

## ZzzQuil Natura

ZzzQuil Natura se mueve en el terreno de los complementos alimenticios. Combina melatonina con extractos de plantas como la manzanilla o la lavanda, y suele presentarse en formato de gominolas o spray. Su objetivo es favorecer la relajación y ayudar a conciliar el sueño de forma más natural, sin provocar el efecto “resaca” que algunos usuarios asocian a otros productos.

[Comprar Zzquil Natura](#)

## Valeriana Kneipp Forte

Los preparados de valeriana como Valeriana Kneipp Forte apuestan por una solución herbal clásica. Esta planta medicinal se ha utilizado tradicionalmente por sus propiedades calmantes y puede ser útil en casos de nerviosismo leve o dificultad para relajarse antes de dormir.



[Comprar Valeriana Kneipp Forte](#)

## Cuándo debes acudir al médico

Aunque estas soluciones pueden ayudar, no son la respuesta definitiva si el insomnio se vuelve crónico. Cuando dormir mal empieza a afectar al día a día — fatiga constante, irritabilidad o problemas de concentración— es imprescindible consultar con un especialista.

El insomnio no siempre es un problema aislado: puede estar relacionado con el estrés, la ansiedad o incluso otras patologías. Detectar su origen es clave para encontrar una solución eficaz y duradera.

Dormir bien no es un lujo, es una necesidad. Y, como recuerda la OCU, a veces la clave no está en una pastilla, sino en cambiar pequeños hábitos que marcan una gran diferencia.

[COMPRAS](#)

[AMAZON](#)

# Infosalus.- Tratamientos más eficaces y hábitos saludables podrían controlar el "previsible aumento" del Parkinson, según neurólogo

**La investigación de tratamientos más eficaces y la promoción de hábitos de vida saludables son necesarios para controlar el "previsible aumento" de los casos de Parkinson, enfermedad que se ha duplicado en número de casos en España desde 2012, según el neurólogo y coordinador del Grupo de Estudio de Trastornos del Movimiento de la Sociedad Española de Neurología (SEN), Álvaro Sánchez Ferro**

Última Actualización 11:21

Foto: LPETTET // ISTOCK - Archivo

MADRID, 9 (EUROPA PRESS)

La investigación de tratamientos más eficaces y la promoción de hábitos de vida saludables son necesarios para controlar el "previsible aumento" de los casos de Parkinson, enfermedad que se ha duplicado en número de casos en España desde 2012, según el neurólogo y coordinador del Grupo de Estudio de Trastornos del Movimiento de la Sociedad Española de Neurología (SEN), Álvaro Sánchez Ferro.

Con motivo del Día Mundial del Parkinson, que se celebra el 11 de abril, la SEN ha detallado que, en España, la enfermedad afecta ya a más de 200.000 personas, con una incidencia anual cercana a los 10.000 nuevos diagnósticos. De esta forma, España es

Últimas noticias

**europa press**

15:12 **Infosalus.- El CISNS aprueba una nueva estrategia de Cuidados Paliativos que amplía el enfoque más allá de la fase terminal**

15:04 **Irán.- La Organización Marítima Internacional rechaza peajes en Ormuz: "Sentaría un precedente peligroso"**

14:57 **Infosalus.- Aprobado un documento de consenso sobre ERC que prioriza el cribado anual a mayores de 60 y pacientes de riesgo**

14:50 **Ciencia.- El biólogo Ginés Morata, galardonado con la Medalla Echegaray de la RAC, el galardón científico más antiguo en España**

infosalus / **mayores**

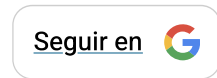
## **Tratamientos más eficaces y hábitos saludables podrían controlar el "previsible aumento" del Parkinson, según neurólogo**



Archivo - Parkinson.  
- LPETTET // ISTOCK - Archivo

## Infosalus

Actualizado: jueves, 9 abril 2026 14:53



MADRID 9 Abr. (EUROPA PRESS) -

La investigación de tratamientos más eficaces y la promoción de hábitos de vida saludables son necesarios para controlar el "previsible aumento" de los casos de Parkinson, enfermedad que se ha duplicado en número de casos en España desde 2012, según el neurólogo y coordinador del Grupo de Estudio de Trastornos del Movimiento de la Sociedad Española de Neurología (SEN), Álvaro Sánchez Ferro.

Con motivo del Día Mundial del Parkinson, que se celebra el 11 de abril, la SEN ha detallado que, en España, la enfermedad afecta ya a más de 200.000 personas, con una incidencia anual cercana a los 10.000 nuevos diagnósticos. De esta forma, España es el noveno país con más casos del mundo, a pesar de ser el 31º país más poblado. Para 2050, será el país con





mayor prevalencia por habitante, con cifras cercanas a los 850 casos por cada 100.000 personas.

El Parkinson ya es la segunda patología neurodegenerativa más frecuente en el mundo y la que mayor incremento está experimentando en términos de prevalencia, discapacidad y mortalidad. De hecho, 12 millones de personas viven con esta enfermedad a día de hoy, y esta cifra podría alcanzar los 25,2 millones en 2050, lo que supone un incremento superior al 110 por cien.

En las últimas dos décadas, en todo el mundo, la carga global del Parkinson -medida en años de vida ajustados por discapacidad- ha aumentado más de un 80 por ciento, mientras que el número de fallecimientos se ha duplicado.

Como ha sostenido Sánchez Ferro, el envejecimiento de la población es el "principal factor" que explica este aumento, pero también influyen otros factores genéticos y ambientales.

La edad media de debut de la enfermedad de Parkinson es alrededor de los 60 años, con un ligero predominio en varones. Su prevalencia aumenta con la edad, ya que del 2 por ciento de la población en mayores de 65 años asciende hasta el 4 por ciento en mayores de 80 años. Aun así, no es una enfermedad exclusiva de las personas mayores, ya que un 15 por ciento de los pacientes presenta una enfermedad de Parkinson de inicio temprano, es decir, que debuta antes de los 45 años y que tienen una mayor probabilidad de tener un componente genético o familiar en comparación con las formas de inicio tardío.

Al mismo tiempo, existen mutaciones genéticas asociadas a la enfermedad que podrían explicar un 30 por ciento de las formas familiares y hasta un 5 por ciento de las formas esporádicas. Sin embargo, menos del 10 por ciento de los casos son "claramente" hereditarios.

"Por el contrario, y a pesar de que la edad es el principal factor de riesgo, y que también puede influir la genética, cada vez se encuentra una mayor evidencia sobre la importancia que tienen diversos factores modificables en el desarrollo de la enfermedad. Aspectos como la exposición a pesticidas y contaminantes, el sedentarismo o el mal control de factores vasculares pueden tener a llegar mucha influencia en el desarrollo de la enfermedad, lo que muestra la importancia de la prevención basada en hábitos de vida cerebrosaludables", ha destacado.

## **TEMBLOR, RIGIDEZ O INESTABILIDAD POSTURAL**

Esta enfermedad se caracteriza por la degeneración progresiva de las

neuronas dopaminérgicas, encargadas de producir dopamina y que están implicadas en el control del movimiento. Entre los síntomas motores más característicos de esta enfermedad se incluye el temblor en reposo, rigidez, bradicinesia (lentitud extrema de los movimientos voluntarios) y/o la inestabilidad postural.

Los síntomas no motores, que están presentes en la mayoría de los pacientes, como trastornos del sueño, depresión o deterioro cognitivo, pueden predecir "incluso años" al inicio de los síntomas motores. De hecho, hasta en un 30 por ciento de los casos, la depresión puede ser una de las primeras manifestaciones clínicas de la enfermedad.

Según la SEN, la heterogeneidad clínica de la enfermedad y el diagnóstico fundamentalmente clínico son los "principales aspectos" que contribuyen a que un porcentaje significativo de casos permanezca sin diagnosticar en las fases iniciales. En España, se estima que existe un retraso medio de entre uno y tres años desde la aparición de los primeros síntomas hasta el diagnóstico de la enfermedad.

Por otro lado, los tratamientos actuales para la enfermedad de Parkinson son principalmente sintomáticos. Existen fármacos dirigidos a restaurar o modular la función dopaminérgica, técnicas como la estimulación cerebral profunda o los ultrasonidos focales de alta intensidad para pacientes que no responden a los tratamientos convencionales, además de intervenciones no farmacológicas, como la fisioterapia o la terapia ocupacional, que según los especialistas son "importantísimas" para mejorar la calidad de vida de los pacientes.

La investigación actual se centra en el desarrollo de terapias modificadoras de la enfermedad, como la terapia génica, la inmunoterapia y las terapias celulares.

"Ahora mismo hay un ensayo fase 3 con un fármaco que elimina una de las proteínas que se acumulan en la enfermedad de Parkinson y Japón ha autorizado de forma condicional el primer tratamiento basado en células

madre. Aunque todavía es necesario confirmar la eficacia, durabilidad del efecto y el perfil de seguridad de estas estrategias, reflejan que estamos ante un cambio significativo en el abordaje terapéutico del Parkinson, al permitir ir a los mecanismos que producen la enfermedad en lugar de limitarse al control sintomático", ha concluido Sánchez Ferro.

## Artículos Relacionados >



[Las técnicas de Medicina Nuclear: el avance "clave" en el diagnóstico precoz del Parkinson](#)



[Afectados de Parkinson piden garantizar el acceso equitativo a atención especializada y a tratamientos de segunda línea](#)

---

Contenido patrocinado

CUIDADOS/

## Especialista aboga por terapia rehabilitadora, además de medicación, para fomentar autonomía del paciente de Parkinson

El 11 de abril se celebra el Día Mundial del Parkinson, una especialista recuerda que la rehabilitación junto a la medicación son esenciales para fomentar la autonomía de estos enfermos.



Mercedes-Benz | Sponsored

Ver más

- El 80% de los pacientes con Parkinson presenta alteraciones visuales que afectan a su vida diaria

Europa Press

Publicado: 09 de abril de 2026, 11:01



La directora médica de la compañía farmacéutica Cinfa, la doctora **Alicia López de Ocáriz**, ha manifestado que, "aparte de medicación, puede recurrirse a un tratamiento rehabilitador que fomente la autonomía del paciente" de Parkinson, por lo que el mismo deberá realizarse de forma simultánea a la medicación pautaada por el especialista y siempre siguiendo sus indicaciones.

Este puede estar basado "en la fisioterapia, la logopedia, la nutrición, la terapia ocupacional o el apoyo psicológico, entre otras disciplinas", ha declarado con motivo de la celebración, este sábado, **11 de abril**, del Día Mundial de esta enfermedad. "Es en este momento cuando resultan cruciales los hábitos y cuidados del día a día, tanto por parte del propio paciente como de las personas o familiares de su entorno cuidador", ha explicado.

Además, López de Ocáriz ha señalado que "dado que lo que realmente importa es la constancia", es importante focalizar "en actividades cotidianas que resulten interesantes y agradables para el paciente, con el fin de que poder mantenerlas a largo plazo". Todo en relación con este trastorno neurológico progresivo y degenerativo que, según datos de la Sociedad Española de Neurología (SEN), afecta a alrededor de 200.000 personas en el país,

**La incidencia del Parkinson aumenta con la edad**, y es que el 2 por ciento de la población de más de 65 años y el 4 por

ciento de más de 80 padecen lo padecen. Aunque no se conoce exactamente la causa, sí que **daña áreas del sistema nervioso encargadas de la actividad, los movimientos o el tono muscular del cuerpo**, lo que lleva a la aparición de síntomas tan característicos como temblores en alguna extremidad mientras se está en reposo, rigidez en los músculos y lentitud de movimientos.

No obstante, "no necesariamente aparecen todos a la vez, por lo que, si observáramos uno o varios de ellos, debemos consultar al médico", ha subrayado López de Ocáriz, quien ha añadido que, "al principio, es posible que la persona apenas perciba molestias, ya que la medicación suele ayudar a controlarla". De hecho, pueden transcurrir años de una fase a otra de la enfermedad.

## Recomendaciones

Por último, Cinfa ha expuesto una serie de recomendaciones, como alcanzar al menos 150 minutos por semana de ejercicio aeróbico de intensidad moderada; realizar ejercicios específicos para mejorar la movilidad; trabajar la voz y el habla, para lo que se puede recurrir a una ayuda profesional con un logopeda; mantener y promover la vida social; y seguir una dieta rica en fibra y mantener una hidratación adecuada.

## Más Noticias



El apoyo social, el sueño y el control del dolor están relacionados con la salud mental en la vejez



Solo el 20% de los pacientes siente que su medicación y seguimiento se adaptan a su ritmo de vida



El 80% de la vida diaria

Junto a ello, se apuesta por priorizar una correcta higiene del sueño, ofrecer cuidados más intensos en casos avanzados, llevar a cabo ejercicios de Fisioterapia respiratoria sencillos para evitar la acumulación de saliva y estar atentos a medidas clave para reducir el riesgo de caídas.

## El frío y la humedad pueden aumentar las molestias articulares en personas con artritis o artrosis



Publicidad



Iniciar sesión Registrarse

Buscar...

Ento [Inicio](#) [Invest](#) [Opin](#) [In](#) [La](#) [Añe](#) [Ingresar](#) [Curso](#) [Revit](#)



Publicidad

NUMERO ACREDITADO PARA LA INNOVACION MEDICA

## El número de pacientes con Parkinson se ha duplicado en España en los últimos 14 años

En el marco del del Día Mundial del Parkinson, los expertos alertan del aumento de casos, con más de 200.000 personas afectadas y cerca de 10.000 nuevos diagnósticos al año en nuestro país.



GUARDAR

Reproducir

09/04/2026

Este sábado, 11 de abril, se conmemora el **Día Mundial del Parkinson**, una enfermedad que ya es la segunda patología neurodegenerativa más frecuente en el mundo y la que mayor incremento está experimentando en términos de prevalencia, discapacidad y mortalidad. En las últimas dos décadas, en todo el mundo, la carga global del Parkinson –medida en años de vida ajustados por discapacidad– ha aumentado más de un 80%, mientras que **el número de fallecimientos se ha duplicado**. Actualmente, más de 12 millones de personas viven con esta enfermedad en todo el mundo, cifra que podría alcanzar los 25,2 millones en 2050, lo que supone un incremento superior al 110%.

En el caso de España, y según datos de la Sociedad Española de Neurología (SEN), la enfermedad afecta ya a **más de 200.000 personas**, con una incidencia anual cercana a los 10.000 nuevos diagnósticos. Además, nuestro país presenta una situación especialmente alarmante: actualmente ya ocupa uno de los primeros puestos en número absoluto de casos (España es el noveno país con más casos de Parkinson en el mundo, a pesar de que solo somos el 31.º país más poblado) y, según las previsiones epidemiológicas, **en 2050 será el país con mayor prevalencia por habitante**, con cifras cercanas a los 850 casos por cada 100.000 personas. Un aumento de casos que ya se está experimentando, porque **desde 2012 el número de pacientes se ha duplicado**.

"El envejecimiento de la población es el principal factor que explica este aumento, pero no el único, ya que sabemos que en el desarrollo de la enfermedad también influyen otros factores genéticos y ambientales", señala el doctor **Álvaro Sánchez Ferro**, coordinador del Grupo de Estudio de Trastornos del Movimiento de la Sociedad Española de Neurología (SEN). Y añade: "En todo caso, lo que está claro es que el previsible aumento de casos en las próximas décadas tendrá un impacto muy significativo en los sistemas sanitarios. Por ello, es prioritario no solo impulsar la investigación de tratamientos más eficaces, sino también mejorar la planificación de recursos y fomentar estrategias de prevención basadas en hábitos de vida saludables".

### El Parkinson antes de los síntomas: genética, entorno y diagnóstico tardío

La edad media de debut de la enfermedad de Parkinson es **alrededor de los 60 años**, con ligero predominio en varones. Además, su prevalencia aumenta con la edad: del 2% de la población en mayores de 65 años asciende hasta el 4% en mayores de 80 años. No obstante, **no es una enfermedad exclusiva de las personas mayores**: un 15% de los pacientes presentan una enfermedad de Parkinson de inicio temprano, es decir, que debuta antes de los 45 años y que tienen una mayor probabilidad de presentar un componente genético o familiar en comparación con las formas de inicio tardío.

Existen **mutaciones genéticas** asociadas a la enfermedad que podrían explicar un 30% de las formas familiares y hasta un 5% de las formas esporádicas. Pero, aunque cada vez se identifican más variantes genéticas asociadas al Parkinson, menos del 10% de los casos son claramente hereditarios. "Por el contrario, y a pesar de que la edad es el principal factor de riesgo, y que también puede influir la genética, cada vez existe mayor evidencia sobre la importancia de diversos factores modificables en el desarrollo de la enfermedad. Aspectos como la exposición a pesticidas y contaminantes, el sedentarismo o el mal control de factores vasculares pueden llegar a tener mucha influencia en el desarrollo de la enfermedad, lo que muestra la importancia de la prevención basada en hábitos de vida cerebrosaludables", destaca el doctor Ferro.

La enfermedad de Parkinson se caracteriza por la **degeneración progresiva de las neuronas dopaminérgicas**, es decir, de las neuronas encargadas de producir dopamina, lo que provoca una disminución de este neurotransmisor en los circuitos cerebrales implicados en el control del movimiento. Entre los síntomas motores más característicos de esta enfermedad se incluyen el temblor en reposo, la rigidez, la bradicinesia (lentitud extrema de los movimientos voluntarios) y/o la inestabilidad postural. Sin embargo, los **síntomas no motores** –que también están presentes en la mayoría de los pacientes, como trastornos del sueño, depresión o deterioro cognitivo– pueden preceder incluso años al inicio de los síntomas motores. De hecho, hasta en un 30% de los casos, la **depresión** puede ser una de las primeras manifestaciones clínicas de la enfermedad.

Desde la SEN apuntan a que esta **heterogeneidad clínica** de la enfermedad y a que su diagnóstico continúa siendo fundamentalmente clínico son los principales aspectos que contribuyen a que un porcentaje significativo de casos permanezca sin diagnosticar en las fases iniciales. De hecho, se estima que **en España existe un retraso medio de entre uno y tres años** desde la aparición de los primeros síntomas hasta el diagnóstico de la enfermedad.

### Avances en el tratamiento de la enfermedad de Parkinson

Los tratamientos actuales para la enfermedad de Parkinson son principalmente **sintomáticos**. Existen fármacos dirigidos a restaurar o modular la función dopaminérgica, técnicas como la **estimulación cerebral profunda** o los **ultrasonidos focales de alta intensidad** para pacientes que no responden a los tratamientos convencionales, además de intervenciones no farmacológicas, como la fisioterapia o la terapia ocupacional, importantísimas para mejorar la calidad de vida de los pacientes.

En la actualidad, la investigación se centra en el desarrollo de **terapias modificadoras de la enfermedad**, como la terapia génica, la inmunoterapia y las terapias celulares. "De hecho, ahora mismo hay un ensayo fase 3 con un fármaco que elimina una de las proteínas que se acumulan en la enfermedad de Parkinson y Japón ha autorizado de forma condicional (no es una autorización definitiva) el primer tratamiento basado en células madre. Aunque todavía es necesario confirmar la eficacia, la durabilidad del efecto y el perfil de seguridad de estas estrategias, reflejan que estamos ante un cambio significativo en el abordaje terapéutico del Parkinson, al permitir ir a los mecanismos que producen la enfermedad en lugar de limitarse al control sintomático", concluye el doctor Ferro.

#parkinson #sen #neurologia #discapacidad

Autor: IM Médico



Te recomendamos



La neurología de precisión protagonizará la LXXVII Reunión Anual de la SEN  
05/11/2025



Menos burocracia y más conversación: la IA libera tiempo clínico y mejora la atención neurológica  
30/10/2025



Más de la mitad de los casos de Alzheimer leve están sin diagnosticar  
18/09/2025



"Necesitamos un quinto año de formación en neurología para responder al crecimiento de la especialidad"  
13/11/2025



9 Abr, 2026

Argentina

Colombia

España

REGISTRARME

INICIAR SESION

⚡ Trends Reino Unido Chocolate Mariscos Inmigración España Independentismo

ESPAÑA >

# Por qué fumar aumenta el riesgo de demencia: el descubrimiento que une al cerebro y los pulmones

Una investigación de la Universidad de Chicago revela que la liberación masiva de exosomas puede generar estrés oxidativo



Por **C. Amanda Osuna**

+ Seguir en

09 Abr, 2026 10:06 a.m. ESP



Una mujer fumando (Freepik)

En las últimas décadas, los científicos han descubierto nuevos efectos nocivos que tiene el [tabaco](#) en nuestra salud más allá de en los pulmones. Uno de ellos es la relación entre fumar y el aumento del riesgo de **sufrir demencia**. Sin embargo, ha sido ahora cuando una investigación ha arrojado luz sobre por qué ocurre esta relación.

Te puede interesar:

**El pueblo con más habitantes que superan los 100 años: “Comí y bebí toda mi vida”** | >

Un estudio realizado por científicos de la Universidad de Chicago ha identificado un mecanismo que podría explicar por qué el consumo de tabaco está relacionado con el riesgo de demencia y otras enfermedades neurodegenerativas. La investigación, publicada en la revista [Science Advances](#), detalla que la exposición a la nicotina desencadena la liberación de exosomas desde células específicas del pulmón, **alterando el equilibrio de hierro en las neuronas** y generando síntomas típicos de la demencia.

El estudio concluye que el contacto de la nicotina con las células neuroendocrinas pulmonares, que constituyen menos del uno por ciento del total de células pulmonares humanas, provoca la liberación de exosomas enriquecidos en serotransferrina. Esta proteína está implicada en el transporte de hierro a la sangre, y su liberación masiva desencadena inestabilidad en la regulación del hierro neuronal a través del nervio vago, lo que genera estrés oxidativo, **disfunción mitocondrial** y un aumento en la expresión de  $\alpha$ -sinucleína, todos factores relacionados con la neurodegeneración.

Te puede interesar:

**La anécdota en la que la reina Sofía pasó a ser “una gitana más” y movilizó a un ministro de Trabajo: las carcajadas del rey Felipe VI al escucharla** | >





## Nueva Gama Opel

Nuevos vehículos comerciales Opel. El aliado perfecto para tu negocio

A lo largo de los años, las investigaciones han evidenciado la asociación entre el tabaquismo y la aparición de **trastornos neurodegenerativos**. *Un estudio precedente*, fechado en 2011, ya había determinado que los fumadores intensivos en la mediana edad presentaban más de un 100 % de incremento en el riesgo de padecer demencia, incluyendo Alzheimer y demencia vascular, pasado un periodo de 20 años o más. Sin embargo, la menor esperanza de vida de los fumadores ha dificultado que la demencia sea uno de los efectos más estudiados del tabaco.

En **España**, la enfermedad de Alzheimer afecta aproximadamente a **800.000 personas**, según los últimos datos de la Sociedad Española de Neurología (SEN). Es la forma más común de demencia, representando entre el 60% y el 70% de todos los casos de esta condición en nuestro país.

Te puede interesar:

**Paz Padilla revela en 'El Hormiguero' que sufrió abusos sexuales cuando tenía 14 años**





El secretario general de Facua, Rubén Sánchez, ha explicado que tras una encuesta de la asociación de consumidores ocho de cada diez ciudadanos han apoyado la prohibición de fumar en terrazas de bares y restaurantes según incluye la reforma de la Ley del tabaco en la que trabaja el ministerio de Sanidad. (Fuente: FACUA)

## Un circuito novedoso entre pulmón y el cerebro

El equipo liderado por Kui Zhang y Abhimanyu Thakur ha propuesto un circuito novedoso **entre el pulmón y el cerebro**, centrado en las citadas células neuroendocrinas pulmonares o PNEC. Cuando estas células se someten a nicotina, liberan una elevada cantidad de exosomas (pequeñas partículas vesiculadas que transportan materiales biológicos) con un alto contenido de serotransferrina. Esta explosión de exosomas induce a que el organismo regule incorrectamente el hierro, situación que se transmite hacia el sistema nervioso central por medio del nervio vago.

Según recoge *Medical Xpress*, Joyce Chen, profesora de la Universidad de Chicago, ha declarado que “la disrupción de la homeostasis del hierro provocada por este mecanismo desencadena estrés oxidativo, disfunción mitocondrial y un aumento de la expresión de  $\alpha$ -sinucleína, todos ellos sellos característicos de las **enfermedades neurodegenerativas**”.



erróneamente la ferroptosis, una clase de **muerte celular** programada relacionada previamente con patologías como el Alzheimer o el *Parkinson*, aunque advierten que aún es necesaria más investigación para establecer una correlación definitiva.



Sigue todas las noticias de Infobae.com en Google News



Sigue todas las noticias de Infobae.com en WhatsApp



Seguinos:



## Secciones

[América](#) [Argentina](#) [Colombia](#) [España](#) [Estados Unidos](#) [México](#) [Perú](#) [Centroamérica](#)

[Últimas Noticias](#)

## Contáctenos

[Redacción](#) [Empleo](#)

## Contacto comercial

[Argentina](#) [Colombia](#) [España](#) [México](#) [Perú](#) [Media Kit](#)





ESPAÑA &gt;

## Estos 3 alimentos hacen que produzcas más melatonina y duermas mejor, según un doctor

La melatonina es una hormona que desempeña un papel fundamental en el sueño

Por **Lydia Hernández Téllez**

+ Seguir en

09 Abr, 2026 03:37 a.m. EST



Una mujer duerme plácidamente. (Freepik)

Dormir no es una tarea sencilla para los españoles: la Sociedad Española de Neurología (SEN) calcula que entre un 20 y un 40% de la población adulta sufre en algún momento de su vida dificultades para conciliar o mantener el sueño. [Ansiedad](#), [estrés](#) y [los malos hábitos](#) antes de irse a la cama son algunos de los principales obstáculos que encuentran para lograr un buen descanso nocturno.



melatonina es fundamental para sincronizar el reloj biológico del cuerpo con los ciclos de día y noche y, aunque se produce naturalmente, algunos deciden consumir suplementos en gotas, pastillas o gominolas para incrementar su producción e intentar llegar a la cama con una mayor sensación de sueño. Sin embargo, muchos olvidan que **la dieta** también puede ayudar a la producción de melatonina.

Antes de optar por una solución farmacológica, el doctor Rodrigo Arteaga recuerda que existen **alimentos que favorecen la producción de melatonina**. "Si te cuesta dormirte, te levantas mucho en la noche o te despiertas cansado aunque hayas dormido suficientes horas, muchas veces tu cerebro no está produciendo bien melatonina, la hormona que te ayuda a dormir. Y una parte importante de su producción depende de lo que comes", asegura el sanitario en sus [redes sociales \(@dr.rodriagoarteaga\)](#), donde realiza labores de divulgación.



**Días Pro Empresas**

**Nuevos vehículos comerciales Opel. El aliado perfecto para tu negocio**



ESPAÑA >

# Por qué fumar aumenta el riesgo de demencia: el descubrimiento que une al cerebro y los pulmones

Una investigación de la Universidad de Chicago revela que la liberación masiva de exosomas puede generar estrés oxidativo



Por **C. Amanda Osuna**

+ Seguir en

09 Abr, 2026 04:06 a.m. EST



Una mujer fumando (Freepik)

En las últimas décadas, los científicos han descubierto nuevos efectos nocivos que



sido ahora cuando una investigación ha arrojado luz sobre por qué ocurre esta relación.

Un estudio realizado por científicos de la Universidad de Chicago ha identificado un mecanismo que podría explicar por qué el consumo de tabaco está relacionado con el riesgo de demencia y otras enfermedades neurodegenerativas. La investigación, publicada en la revista *Science Advances*, detalla que la exposición a la nicotina desencadena la liberación de exosomas desde células específicas del pulmón, **alterando el equilibrio de hierro en las neuronas** y generando síntomas típicos de la demencia.

El estudio concluye que el contacto de la nicotina con las células neuroendocrinas pulmonares, que constituyen menos del uno por ciento del total de células pulmonares humanas, provoca la liberación de exosomas enriquecidos en serotransferrina. Esta proteína está implicada en el transporte de hierro a la sangre, y su liberación masiva desencadena inestabilidad en la regulación del hierro neuronal a través del nervio vago, lo que genera estrés oxidativo, **disfunción mitocondrial** y un aumento en la expresión de  $\alpha$ -sinucleína, todos factores relacionados con la neurodegeneración.







A lo largo de los años, las investigaciones han evidenciado la asociación entre el tabaquismo y la aparición de **trastornos neurodegenerativos**. *Un estudio precedente*, fechado en 2011, ya había determinado que los fumadores intensivos en la mediana edad presentaban más de un 100 % de incremento en el riesgo de padecer demencia, incluyendo Alzheimer y demencia vascular, pasado un periodo de 20 años o más. Sin embargo, la menor esperanza de vida de los fumadores ha dificultado que la demencia sea uno de los efectos más estudiados del tabaco.



En **España**, la enfermedad de Alzheimer afecta aproximadamente a **800.000 personas**, según los últimos datos de la Sociedad Española de Neurología (SEN). Es la forma más común de demencia, representando entre el 60% y el 70% de todos los casos de esta condición en nuestro país.



El secretario general de Facua, Rubén Sánchez, ha explicado que tras una encuesta de la asociación de consumidores ocho de cada diez ciudadanos han apoyado la prohibición de fumar en terrazas de bares y restaurantes según incluye la reforma de la Ley del tabaco en la que trabaja el ministerio de Sanidad. (Fuente: FACUA)

## Un circuito novedoso entre pulmón y el cerebro

El equipo liderado por Kui Zhang y Abhimanyu Thakur ha propuesto un circuito novedoso **entre el pulmón y el cerebro**, centrado en las citadas células neuroendocrinas pulmonares o PNEC. Cuando estas células se someten a nicotina, liberan una elevada cantidad de exosomas (pequeñas partículas vesiculadas que transportan materiales biológicos) con un alto contenido de serotransferrina. Esta explosión de exosomas induce a que el organismo regule incorrectamente el hierro, situación que se transmite hacia el sistema nervioso central por medio del nervio vago.

Según recoge *Medical Xpress*, Joyce Chen, profesora de la Universidad de Chicago, ha declarado que “la disrupción de la homeostasis del hierro provocada por este mecanismo desencadena estrés oxidativo, disfunción mitocondrial y un aumento de la expresión de  $\alpha$ -sinucleína, todos ellos sellos característicos de las **enfermedades neurodegenerativas**”.

Por otra parte, los investigadores han señalado que este desequilibrio puede inducir



---

aún es necesaria más investigación para establecer una correlación definitiva.



AGENCIAS &gt;

# Tratamientos más eficaces y hábitos saludables podrían controlar el "previsible aumento" del Parkinson, según neurólogo

Por **Newsroom Infobae**

+ Seguir en

09 Abr, 2026 05:46 a.m. EST



La investigación de tratamientos más eficaces y la promoción de hábitos de vida saludables son necesarios para controlar el "previsible aumento" de los casos de Parkinson, enfermedad que se ha duplicado en número de casos en España desde 2012, según el neurólogo y coordinador del Grupo de Estudio de Trastornos del Movimiento de la Sociedad Española de Neurología (SEN), Álvaro Sánchez Ferro.

Con motivo del Día Mundial del Parkinson, que se celebra el 11 de abril, la SEN ha detallado que, en España, la enfermedad afecta ya a más de 200.000 personas, con una incidencia anual cercana a los 10.000 nuevos diagnósticos. De esta forma, España es el noveno país con más casos del mundo, a pesar de ser el 31º país más poblado. Para 2050, será el país con mayor prevalencia por habitante, con cifras cercanas a los 850 casos por cada 100.000 personas.

El Parkinson ya es la segunda patología neurodegenerativa más frecuente en el mundo y la que mayor incremento está experimentando en términos de prevalencia, discapacidad y mortalidad. De hecho, 12 millones de personas viven con esta enfermedad a día de hoy, y esta cifra podría alcanzar los 25,2 millones en 2050, lo que supone un incremento superior al 110 por cien.

## Alimentación

## Comer con pantallas puede ser muy nocivo para la salud: así impactan a nivel sensorial y afectivo, según un estudio

Los hábitos que adquirimos durante nuestros momentos de comida son relevantes



Las pantallas deben quedar al margen en nuestras comidas

LAURA FOLE

09/04/2026 - 12:41CEST



**M**uchas veces, creemos que lo que más influye

en nuestro bienestar y salud, es **lo que comemos**.

Sin embargo, según un reciente [estudio](#) elaborado por la Sociedad Española de Neurología, la Universidad Rey Juan

Carlos y el Centro de

Investigación Biomédica en Red de Fisiopatología de la Obesidad y Nutrición (CIBEROBN) del Instituto de Salud Carlos III; ha demostrado que **los hábitos que**

### Relacionados

**Psicología Sexo.** [David Céspedes, experto en longevidad: "Si no eyaculas durante meses, tu cuerpo cambia su funcionamiento"](#)

**Salud.** [No todos los colágenos son iguales: así actúa el colágeno hidrolizado en el cuerpo](#)

**incorporamos mientras comemos** tienen también un impacto alto en **la calidad sensorial y afectiva** de la experiencia alimentaria, sobre todo cuando entra en juego **el uso de pantallas y dispositivos electrónicos** mientras se come.

## Qué señala el estudio

Una de las cuestiones principales que señala el estudio es que **los dispositivos electrónicos aplanan las emociones**. Y es que, según lo que detalla, las emociones positivas se van esfumando. Por ejemplo, **la alegría se reduce en un 32%**. En el momento de la comida, la compañía del teléfono, no sustituye la humana.

PUBLICIDAD

# La procrastinación no es pereza. Es una respuesta de depresión.

La procrastinación es un problema de regulación de la emoción. La procrastinación se trata de estar más centrada en "la urgencia inmediata de administrar estados de ánimo negativos" que seguir con la tarea. Una vez que aprende la simple verdad de dónde viene y por qué lo hace, se disuelve casi al instante y casi olvida cómo perder el tiempo nunca más. Si está interesado en descubrir su tipo de procrastinación dominante, tomar una evaluación puede ser un punto de partida útil.

Soñador	Mezclado	Perfeccionista
Fluidez verbal	Pensamiento crítico	Conexión natural
Juego de palabras	Resolución de problemas	Comprensión ecológica
Comunicación	Razonamiento analítico	Observador de la naturaleza
Expresión poética	Estrategia	Identificación de patrones
Contar	Matemático	Habilidades de Jardín

**Hacer una prueba**

Los resultados pueden variar debido a las c...

Este factor deriva en que **la compañía humana da alegría** a la hora de comer. El acompañamiento social puede ser uno de los motores de bienestar en el hogar. De hecho, esta compañía es positiva incluso durante el cocinado de los alimentos. Además, los **contenidos digitales impiden la degustación**, ya que interactuar con las redes sociales, no se es consciente de los alimentos que se están consumiendo.

En concreto, **los jóvenes**, son **personas más sensibles** a esta clase de dispositivos, por lo que el impacto negativo **se multiplica por cuatro**.

## **Las recomendaciones de los expertos**

Los resultados que arroja el estudio mencionado previamente, pintan un escenario dramático, principalmente, cuando comprendemos la cantidad de veces que cogemos el teléfono o enchufamos la televisión al comer sin siquiera pensarlo.

Sin embargo, esta situación **es reversible**. Para

conseguirlo, desde el mismo estudio, señalan algunas recomendaciones. Entre ellas, comprender que **la compañía humana no se puede sustituir**. Comer acompañado mejora la absorción de nutrientes y se reduce el riesgo de obesidad, porque al comer más lento y consciente, se favorecen estos principios.

Si se quiere conseguir el mayor nivel de bienestar, es importante **combinar la comida casera, en compañía y sin pantallas**. Esto puede derivar en una maximización de la alegría y una mejora de la experiencia. Por ello, siempre que se pueda, es importante tener en mente que los hábitos que incorporamos en nuestra cocina o en nuestro momento de comida, son claves para encontrarnos bien con los demás y con nosotros mismos. La compañía, la ausencia de pantallas y el disfrute por la gastronomía.

#### [Bienestar](#)

**Alimentación.** [Esto es lo que el cuerpo intenta decir cuando el abdo...](#)

**Alimentación.** [El papel de los suplementos es cada vez más importa...](#)

**Alimentación.** [Jordi Cruz defiende los beneficios de los frutos secos ...](#)

Inicio > Actualidad sanitaria > El número de pacientes con párkinson se duplica en España en los...

Actualidad sanitaria

## El número de pacientes con párkinson se duplica en España en los últimos 14 años

Por **Agencias** 9 de abril de 2026



Escuchar

El número de pacientes con enfermedad de Parkinson se ha duplicado en España en los últimos 14 años, según datos de la Sociedad Española de Neurología (SEN) que estima que en la actualidad hay más de 200.000 personas con esta patología mientras se diagnostican unos 10.000 nuevos casos cada año.

Con motivo de la celebración, el 11 de abril, del Día Mundial del Parkinson, la SEN informó que esta patología neurodegenerativa ya es la segunda más frecuente en el mundo y la que mayor incremento experimenta en términos de prevalencia,

discapacidad y mortalidad.

En las últimas dos décadas, en todo el mundo, la carga global del párkinson —medida en años de vida ajustados por discapacidad— aumentó más de un 80%, mientras que el número de fallecimientos se duplicó. Actualmente más de 12 millones de personas viven con esta enfermedad en todo el mundo, cifra que podría alcanzar los 25,2 millones en 2050, lo que supone un incremento superior al 110%.

En el caso de España, y según datos de la SEN, la enfermedad afecta ya a más de 200.000 personas, con una incidencia anual cercana a los 10.000 nuevos diagnósticos. Además, España presenta una situación especialmente alarmante: actualmente ya ocupa uno de los primeros puestos en número absoluto de casos. De hecho, España es el noveno país con más casos de párkinson en el mundo a pesar de que solo es el 31º país más poblado.

### **MAYOR PREVALENCIA**

Según las previsiones epidemiológicas, en 2050 será el país con mayor prevalencia por habitante, con cifras cercanas a los 850 casos por cada 100.000 personas. Un aumento de casos que ya se experimenta porque desde 2012 el número de pacientes ya se ha duplicado.

En este sentido, el coordinador del Grupo de Estudio de Trastornos del Movimiento de la SEN, el doctor Álvaro Sánchez Ferro, señaló que “el envejecimiento de la población es el principal factor que explica este aumento, pero no el único, ya que sabemos que en el desarrollo de la enfermedad también influyen otros factores genéticos y ambientales”.

En todo caso, añadió, “lo que está claro es que el previsible aumento de casos en las próximas décadas tendrá un impacto muy significativo en los sistemas sanitarios. Por ello, es prioritario no solo impulsar la investigación de tratamientos más eficaces, sino también mejorar la planificación de recursos y fomentar estrategias de prevención basadas en hábitos de vida saludables”.

La edad media de debut de la enfermedad de Parkinson es alrededor de los 60 años, con ligero predominio en varones. Además, su prevalencia aumenta con la edad: del 2% de la población en mayores de 65 años asciende hasta el 4% en mayores de 80 años.

### **PERSONAS JÓVENES**

No obstante, no es una enfermedad exclusiva de las personas mayores: un 15% de los pacientes presentan una enfermedad de Parkinson de inicio temprano, es decir, que debuta antes de los 45 años y que tienen una mayor probabilidad de tener un componente genético o familiar en comparación con las formas de inicio tardío.

Además, existen mutaciones genéticas asociadas a la enfermedad que podrían explicar un 30% de las formas familiares y hasta un 5% de las formas esporádicas. Pero, aunque cada vez se identifican más variantes genéticas asociadas al párkinson, menos



del 10% de los casos son claramente hereditarios.

Por el contrario, destacó el doctor Álvaro Sánchez Ferro, “a pesar de que la edad es el principal factor de riesgo, y que también puede influir la genética, cada vez se encuentra una mayor evidencia sobre la importancia que tienen diversos factores modificables en el desarrollo de la enfermedad”.

“Aspectos como la exposición a pesticidas y contaminantes, el sedentarismo o el mal control de factores vasculares pueden tener a llegar mucha influencia en el desarrollo de la enfermedad, lo que muestra la importancia de la prevención basada en hábitos de vida cerebrosaludables”, continuó.

## SÍNTOMAS Y TRATAMIENTO

La enfermedad de Parkinson se caracteriza por la degeneración progresiva de las neuronas dopaminérgicas, es decir, de las neuronas encargadas de producir dopamina, lo que provoca una disminución de este neurotransmisor en los circuitos cerebrales implicados en el control del movimiento.

Entre los síntomas motores más característicos de esta enfermedad se incluye el temblor en reposo, rigidez, bradicinesia (lentitud extrema de los movimientos voluntarios) y/o la inestabilidad postural. Sin embargo, los síntomas no motores —que también están presentes en la mayoría de los pacientes, como trastornos del sueño, depresión o deterioro cognitivo — pueden preceder incluso años al inicio de los síntomas motores.

Los tratamientos actuales para la enfermedad de Parkinson son principalmente sintomáticos. Existen fármacos dirigidos a restaurar o modular la función dopaminérgica, técnicas como la estimulación cerebral profunda o los ultrasonidos focales de alta intensidad para pacientes que no responden a los tratamientos convencionales, además de intervenciones no farmacológicas, como la fisioterapia o la terapia ocupacional, importantísimas para mejorar la calidad de vida de los pacientes. En la actualidad, la investigación se centra en el desarrollo de terapias modificadoras de la enfermedad, como la terapia génica, la inmunoterapia y las terapias celulares.

### RELACIONADOS

---



La OMS da un nuevo impulso a 'One Health' y lanza una acción para eliminar la rabia en 2030 y un plan contra gripe aviar

La Plataforma One Health, en colaboración con el ISCIII, organiza el III Congreso Nacional One Health

La nueva estrategia de Cuidados Paliativos amplía su enfoque ¡allá del final de vida

**notimérica / vida**

**Infosalus.- Tratamientos más eficaces y hábitos saludables podrían controlar el "previsible aumento" del Parkinson, según neurólogo**

# La razón por la que España es uno de los países con más casos de párkinson: se han duplicado en los últimos 14 años

Por Nova Ciencia - Abr 9, 2026

El **párkinson** avanza en España. Más de 200.000 personas padecen esta enfermedad neurodegenerativa y en los últimos 14 años se ha duplicado el número de casos. Tal es su avance, que ya es la segunda patología neurodegenerativa más frecuente y la que mayor incremento está experimentando en términos de prevalencia, discapacidad y mortalidad. Este sábado, 11 de abril, se conmemora el Día Mundial del párkinson.



En las últimas dos décadas, en todo el mundo, **la carga global del párkinson — medida en años de vida ajustados por discapacidad— ha aumentado más de un 80%**, mientras que el número de fallecimientos se ha duplicado.

Actualmente más de 12 millones de personas viven con esta enfermedad en todo el mundo, cifra que podría alcanzar los 25,2 millones en 2050, lo que supone un

incremento superior al 110%.

## Más de 200.000 enfermos de párkinson en España

En el caso de España, y según datos de la Sociedad Española de Neurología (SEN), **la enfermedad afecta ya a más de 200.000 personas, con una incidencia anual cercana a los 10.000 nuevos diagnósticos**. Además, presenta una situación especialmente alarmante: actualmente ya ocupa **uno de los primeros puestos en número absoluto de casos** (España es el noveno país con más casos de Parkinson en el mundo a pesar de que solo somos el 31º país más poblado) y, según las previsiones epidemiológicas, en 2050 será el país con mayor prevalencia por habitante, con cifras cercanas a los 850 casos por cada 100.000 personas. Un aumento de casos que ya se está experimentado porque desde 2012 el número de pacientes ya se ha duplicado.

## Por qué España es uno de los países con más casos de párkinson

**“El envejecimiento de la población es el principal factor que explica este aumento, pero no el único, ya que sabemos que en el desarrollo de la enfermedad también influyen otros factores genéticos y ambientales”**, señala el Dr. Álvaro Sánchez Ferro, Coordinador del Grupo de Estudio de Trastornos del Movimiento de la Sociedad Española de Neurología (SEN).

Created using FlowPaper Flipbook Maker >

“En todo caso, lo que está claro es que **el previsible aumento de casos en las próximas décadas tendrá un impacto muy significativo en los sistemas sanitarios**. Por ello, es prioritario no solo impulsar la investigación de tratamientos más eficaces, sino también mejorar la planificación de recursos y fomentar estrategias de prevención basadas en hábitos de vida saludables”.

## A qué edad aparece el párkinson

**La edad media de debut de la enfermedad de Parkinson es alrededor de los 60 años**, con ligero predominio en varones. Además, su prevalencia aumenta

con la edad: del 2% de la población en mayores de 65 años asciende hasta el 4% en mayores de 80 años. No obstante, no es una enfermedad exclusiva de las personas mayores: un 15% de los pacientes presentan una enfermedad de Parkinson de inicio temprano, es decir, que debuta antes de los 45 años y que tienen una mayor probabilidad de tener un componente genético o familiar en comparación con las formas de inicio tardío.

Existen mutaciones genéticas asociadas a la enfermedad que podrían explicar un 30% de las formas familiares y hasta un 5% de las formas esporádicas. Pero aunque cada vez se identifican más variantes genéticas asociadas al Parkinson, menos del 10% de los casos son claramente hereditarios.

## Combinación de edad, genética y exposición a contaminantes

“Por el contrario, y a pesar de que la edad es el principal factor de riesgo, y que también puede influir la genética, cada vez se encuentra una mayor evidencia sobre la importancia que tienen diversos factores modificables en el desarrollo de la enfermedad. Aspectos como la **exposición a pesticidas y contaminantes, el sedentarismo o el mal control de factores vasculares pueden tener a llegar mucha influencia en el desarrollo de la enfermedad**, lo que muestra la importancia de la prevención basada en hábitos de vida cerebrosaludables”, destaca el Dr. Álvaro Sánchez Ferro.

## El párkinson altera las neuronas

La enfermedad de Parkinson se caracteriza por la **degeneración progresiva de las neuronas dopaminérgicas**, es decir, de las neuronas encargadas de producir dopamina, lo que provoca una **disminución de este neurotransmisor en los circuitos cerebrales implicados en el control del movimiento**.

Entre los síntomas motores más característicos de esta enfermedad se incluye el **temblor en reposo, rigidez, bradicinesia (lentitud extrema de los movimientos voluntarios) y/o la inestabilidad postural**. Sin embargo, los síntomas no motores —que también están presentes en la mayoría de los pacientes, como trastornos del sueño, depresión o deterioro cognitivo — pueden preceder incluso años al inicio de los síntomas motores. De hecho, hasta en un 30% de los casos, la depresión puede ser una de las primeras manifestaciones

clínicas de la enfermedad.

Desde la SEN apuntan a que esta heterogeneidad clínica de la enfermedad y a que su diagnóstico continúa siendo fundamentalmente clínico son los principales aspectos que contribuyen a que un porcentaje significativo de casos permanezca sin diagnosticar en las fases iniciales. De hecho se estima que en España existe un retraso medio de entre uno y tres años desde la aparición de los primeros síntomas hasta el diagnóstico de la enfermedad.

## Avances en el tratamiento de la enfermedad de Parkinson

Los tratamientos actuales para la enfermedad de Parkinson son principalmente sintomáticos. Existen fármacos dirigidos a restaurar o modular la función dopaminérgica, técnicas como la estimulación cerebral profunda o los ultrasonidos focales de alta intensidad para pacientes que no responden a los tratamientos convencionales, además de intervenciones no farmacológicas, como la fisioterapia o la terapia ocupacional, importantísimas para mejorar la calidad de vida de los pacientes.

En la actualidad, la investigación se centra en el desarrollo de terapias modificadoras de la enfermedad, como la terapia génica, la inmunoterapia y las terapias celulares. “De hecho, ahora mismo hay un ensayo fase 3 con un fármaco que elimina una de las proteínas que se acumulan en la enfermedad de Parkinson y Japón ha autorizado de forma condicional (no es una autorización definitiva) el primer tratamiento basado en células madre. Aunque todavía es necesario confirmar la eficacia, durabilidad del efecto y el perfil de seguridad de estas estrategias, reflejan que estamos ante un cambio significativo en el abordaje terapéutico del Parkinson, al permitir ir a los mecanismos que producen la enfermedad en lugar de limitarse al control sintomático”, concluye el Dr. Álvaro Sánchez Ferro.



# La razón por la que España es uno de los países con más casos de párkinson: se han duplicado en los últimos 14 años

Por Nova Ciencia - Abr 9, 2026

El **párkinson** avanza en España. Más de 200.000 personas padecen esta enfermedad neurodegenerativa y en los últimos 14 años se ha duplicado el número de casos. Tal es su avance, que ya es la segunda patología neurodegenerativa más frecuente y la que mayor incremento está experimentando en términos de prevalencia, discapacidad y mortalidad. Este sábado, 11 de abril, se conmemora el Día Mundial del párkinson.



En las últimas dos décadas, en todo el mundo, **la carga global del párkinson — medida en años de vida ajustados por discapacidad— ha aumentado más de un 80%**, mientras que el número de fallecimientos se ha duplicado.

Actualmente más de 12 millones de personas viven con esta enfermedad en todo el mundo, cifra que podría alcanzar los 25,2 millones en 2050, lo que supone un

incremento superior al 110%.

## Más de 200.000 enfermos de párkinson en España

En el caso de España, y según datos de la Sociedad Española de Neurología (SEN), **la enfermedad afecta ya a más de 200.000 personas, con una incidencia anual cercana a los 10.000 nuevos diagnósticos**. Además, presenta una situación especialmente alarmante: actualmente ya ocupa **uno de los primeros puestos en número absoluto de casos** (España es el noveno país con más casos de Parkinson en el mundo a pesar de que solo somos el 31º país más poblado) y, según las previsiones epidemiológicas, en 2050 será el país con mayor prevalencia por habitante, con cifras cercanas a los 850 casos por cada 100.000 personas. Un aumento de casos que ya se está experimentado porque desde 2012 el número de pacientes ya se ha duplicado.

## Por qué España es uno de los países con más casos de párkinson

**“El envejecimiento de la población es el principal factor que explica este aumento, pero no el único, ya que sabemos que en el desarrollo de la enfermedad también influyen otros factores genéticos y ambientales”**, señala el Dr. Álvaro Sánchez Ferro, Coordinador del Grupo de Estudio de Trastornos del Movimiento de la Sociedad Española de Neurología (SEN).

Created using FlowPaper Flipbook Maker >

“En todo caso, lo que está claro es que **el previsible aumento de casos en las próximas décadas tendrá un impacto muy significativo en los sistemas sanitarios**. Por ello, es prioritario no solo impulsar la investigación de tratamientos más eficaces, sino también mejorar la planificación de recursos y fomentar estrategias de prevención basadas en hábitos de vida saludables”.

## A qué edad aparece el párkinson

**La edad media de debut de la enfermedad de Parkinson es alrededor de los 60 años**, con ligero predominio en varones. Además, su prevalencia aumenta

con la edad: del 2% de la población en mayores de 65 años asciende hasta el 4% en mayores de 80 años. No obstante, no es una enfermedad exclusiva de las personas mayores: un 15% de los pacientes presentan una enfermedad de Parkinson de inicio temprano, es decir, que debuta antes de los 45 años y que tienen una mayor probabilidad de tener un componente genético o familiar en comparación con las formas de inicio tardío.

Existen mutaciones genéticas asociadas a la enfermedad que podrían explicar un 30% de las formas familiares y hasta un 5% de las formas esporádicas. Pero aunque cada vez se identifican más variantes genéticas asociadas al Parkinson, menos del 10% de los casos son claramente hereditarios.

## Combinación de edad, genética y exposición a contaminantes

“Por el contrario, y a pesar de que la edad es el principal factor de riesgo, y que también puede influir la genética, cada vez se encuentra una mayor evidencia sobre la importancia que tienen diversos factores modificables en el desarrollo de la enfermedad. Aspectos como la **exposición a pesticidas y contaminantes, el sedentarismo o el mal control de factores vasculares pueden tener a llegar mucha influencia en el desarrollo de la enfermedad**, lo que muestra la importancia de la prevención basada en hábitos de vida cerebrosaludables”, destaca el Dr. Álvaro Sánchez Ferro.

## El párkinson altera las neuronas

La enfermedad de Parkinson se caracteriza por la **degeneración progresiva de las neuronas dopaminérgicas**, es decir, de las neuronas encargadas de producir dopamina, lo que provoca una **disminución de este neurotransmisor en los circuitos cerebrales implicados en el control del movimiento**.

Entre los síntomas motores más característicos de esta enfermedad se incluye el **temblor en reposo, rigidez, bradicinesia (lentitud extrema de los movimientos voluntarios) y/o la inestabilidad postural**. Sin embargo, los síntomas no motores —que también están presentes en la mayoría de los pacientes, como trastornos del sueño, depresión o deterioro cognitivo — pueden preceder incluso años al inicio de los síntomas motores. De hecho, hasta en un 30% de los casos, la depresión puede ser una de las primeras manifestaciones

clínicas de la enfermedad.

Desde la SEN apuntan a que esta heterogeneidad clínica de la enfermedad y a que su diagnóstico continúa siendo fundamentalmente clínico son los principales aspectos que contribuyen a que un porcentaje significativo de casos permanezca sin diagnosticar en las fases iniciales. De hecho se estima que en España existe un retraso medio de entre uno y tres años desde la aparición de los primeros síntomas hasta el diagnóstico de la enfermedad.

## Avances en el tratamiento de la enfermedad de Parkinson

Los tratamientos actuales para la enfermedad de Parkinson son principalmente sintomáticos. Existen fármacos dirigidos a restaurar o modular la función dopaminérgica, técnicas como la estimulación cerebral profunda o los ultrasonidos focales de alta intensidad para pacientes que no responden a los tratamientos convencionales, además de intervenciones no farmacológicas, como la fisioterapia o la terapia ocupacional, importantísimas para mejorar la calidad de vida de los pacientes.

En la actualidad, la investigación se centra en el desarrollo de terapias modificadoras de la enfermedad, como la terapia génica, la inmunoterapia y las terapias celulares. “De hecho, ahora mismo hay un ensayo fase 3 con un fármaco que elimina una de las proteínas que se acumulan en la enfermedad de Parkinson y Japón ha autorizado de forma condicional (no es una autorización definitiva) el primer tratamiento basado en células madre. Aunque todavía es necesario confirmar la eficacia, durabilidad del efecto y el perfil de seguridad de estas estrategias, reflejan que estamos ante un cambio significativo en el abordaje terapéutico del Parkinson, al permitir ir a los mecanismos que producen la enfermedad en lugar de limitarse al control sintomático”, concluye el Dr. Álvaro Sánchez Ferro.





Portada (https://www.saludadiario.es/) » No recordar los sueños podría ser una señal temprana de alzhéimer

INVESTIGACIÓN (HTTPS://WWW.SALUDADIARIO.ES/INVESTIGACION/)

CENTRO DE INVESTIGACIÓN DE ENFERMEDADES NEUROLÓGICAS (CIEN)

No recordar los sueños podría ser una señal temprana de alzhéimer

El estudio abre la posibilidad de utilizar el recuerdo onírico como indicador temprano en el diagnóstico de la enfermedad, complementando otros biomarcadores ya establecidos

SALUD A DIARIO (HTTPS://WWW.SALUDADIARIO.ES/AUTOR/SALUD-A-DIARIO/) 9 DE ABRIL DE 2026

RECORDAR-LOS-SUENOS-PODRIA-SER-UNA-SENAL-TEMPRANA-DE-ALZHEIMER/

#RESPOND ALZHEIMER/)



**No recordar los sueños podría estar relacionado con los primeros cambios cerebrales asociados a la enfermedad de Alzheimer. Así lo señala un estudio internacional recientemente publicado en Alzheimer's & Dementia: Diagnosis, Assessment & Disease Monitoring, en el que participan la Fundación Reina Sofía y CIEN (Centro de Investigación de Enfermedades Neurológicas), con datos y análisis del Proyecto Vallecas, una de las principales cohortes europeas para el estudio del envejecimiento cognitivo.**

La investigación, realizada sobre 1.049 personas mayores cognitivamente sanas, muestra que quienes no recuerdan sus sueños presentan con mayor frecuencia biomarcadores asociados al alzhéimer, como niveles elevados en sangre de proteína tau y la presencia del gen APOE ε4, principal factor genético de riesgo en el desarrollo de la patología.

**Asociación independiente de la memoria y con impacto a largo plazo**

Uno de los aspectos más relevantes del estudio es que esta relación se mantiene independientemente del rendimiento en pruebas de memoria, lo que refuerza su posible valor como señal temprana.

Además, los resultados muestran que las personas que no recordaban sus sueños al inicio del estudio presentaron un deterioro cognitivo más rápido y una mayor probabilidad de desarrollar demencia durante el seguimiento, de hasta diez años.

**El papel del Proyecto Vallecas y las implicaciones clínicas**

El trabajo se basa en datos del Proyecto Vallecas, impulsado por CIEN con financiación de la Fundación Reina Sofía, que durante más de una década ha realizado el seguimiento de una cohorte de personas mayores sin deterioro cognitivo, (tests cognitivos, análisis de sangre y resonancias magnéticas) con el objetivo de identificar señales tempranas de la enfermedad.

Los investigadores apuntan a que esta relación podría explicarse por alteraciones en la determinada red neuronal por defecto, un sistema cerebral implicado en la generación del contenido de los sueños y que se ve afectado en las fases iniciales del Alzheimer. De tal forma, la dificultad para recordar los sueños no se explicaría por problemas de memoria, sino por la afectación de su contenido, lo que sería un fenómeno aún más precoz.

“Este estudio sugiere que algo tan cotidiano como recordar los sueños puede estar relacionado con procesos cerebrales muy tempranos asociados al Alzheimer. No es un

criterio diagnóstico, pero sí una pista relevante para avanzar en la **detección** de los casos de alzhéimer, es una de las áreas de trabajo clave en la actualidad”, señala Pascual Sánchez-Juan, director científico de CIEN y autor senior del estudio.

**TAGS** ▶ [ALZHÉIMER \(HTTPS://WWW.SALUDADIARIO.ES/TAG/ALZHEIMER-2/\)](https://www.saludadiario.es/tag/alzheimer-2/)  
[DEMENCIA \(HTTPS://WWW.SALUDADIARIO.ES/TAG/DEMENCIA/\)](https://www.saludadiario.es/tag/demencia/)  
[SUEÑOS \(HTTPS://WWW.SALUDADIARIO.ES/TAG/SUENOS/\)](https://www.saludadiario.es/tag/suenos/)

de- CIEN/ (WHATSAPP://  
WWW.FACEBOOK.COM/LINKEDIN/  
SHARER.PINTEREST/ CWS/ TEXT=NO+REC  
U=HTTPS%3A%2F%2FWWW.SALUDADIARIO  
RECORDAREXT=NO+RECORDAR%3A%2F%2F  
LOS- RECORDARWWW.SALUDADIARIO.ES

ANTERIOR NOTICIA

[Aniversario agridulce \(https://www.saludadiario.es/opinion/aniversario-agridulce/\)](https://www.saludadiario.es/opinion/aniversario-agridulce/)

SIGUIENTE NOTICIA

[Un tratamiento obtiene resultados prometedores en hipertensión pulmonar \(https://www.saludadiario.es/investigacion/un-tratamiento-obtiene-resultados-prometedores-en-hipertension-pulmonar/\)](https://www.saludadiario.es/investigacion/un-tratamiento-obtiene-resultados-prometedores-en-hipertension-pulmonar/)

SUEÑOS- LOS- INVESTIGACION/  
PODRIA- SUEÑOS- NO- RECORDAR-  
www.saludadiario.es/investigacion/un-  
tratamiento-obtiene-resultados-prometedores-en-  
UNA- SER- LOS- SUEÑOS-  
hipertension-pulmonar/)  
SENAL- UNA- SUEÑOS- PODRIA-  
TEMPRANA- SENAL- PODRIA- SER-  
DE- TEMPRANA-SER- UNA-  
ALZHEIMER%3A%2F%2F UNA- SENAL-

## Contenidos relacionados

[Avances científicos y aspectos éticos en torno al diagnóstico precoz del alzhéimer \(https://www.saludadiario.es/salud-publica/avances-cientificos-y-aspectos-eticos-en-torno-al-diagnostico-precoz-del-alzheimer/\)](https://www.saludadiario.es/salud-publica/avances-cientificos-y-aspectos-eticos-en-torno-al-diagnostico-precoz-del-alzheimer/)

[Cada año se producen 7 millones de nuevos casos de alzhéimer en el mundo \(https://www.saludadiario.es/pacientes/cada-ano-se-producen-7-millones-de-nuevos-casos-de-alzheimer-en-el-mundo/\)](https://www.saludadiario.es/pacientes/cada-ano-se-producen-7-millones-de-nuevos-casos-de-alzheimer-en-el-mundo/)

## Comentarios (0)

Recordamos que SALUD A DIARIO es un medio de comunicación que difunde información de carácter general relacionada con distintos ámbitos sociosanitarios, por lo que NO RESPONDEMOS a consultas concretas sobre casos médicos o asistenciales particulares. Las noticias que publicamos no sustituyen a la información, el



servimedia

LIDER EN INFORMACIÓN SOCIAL

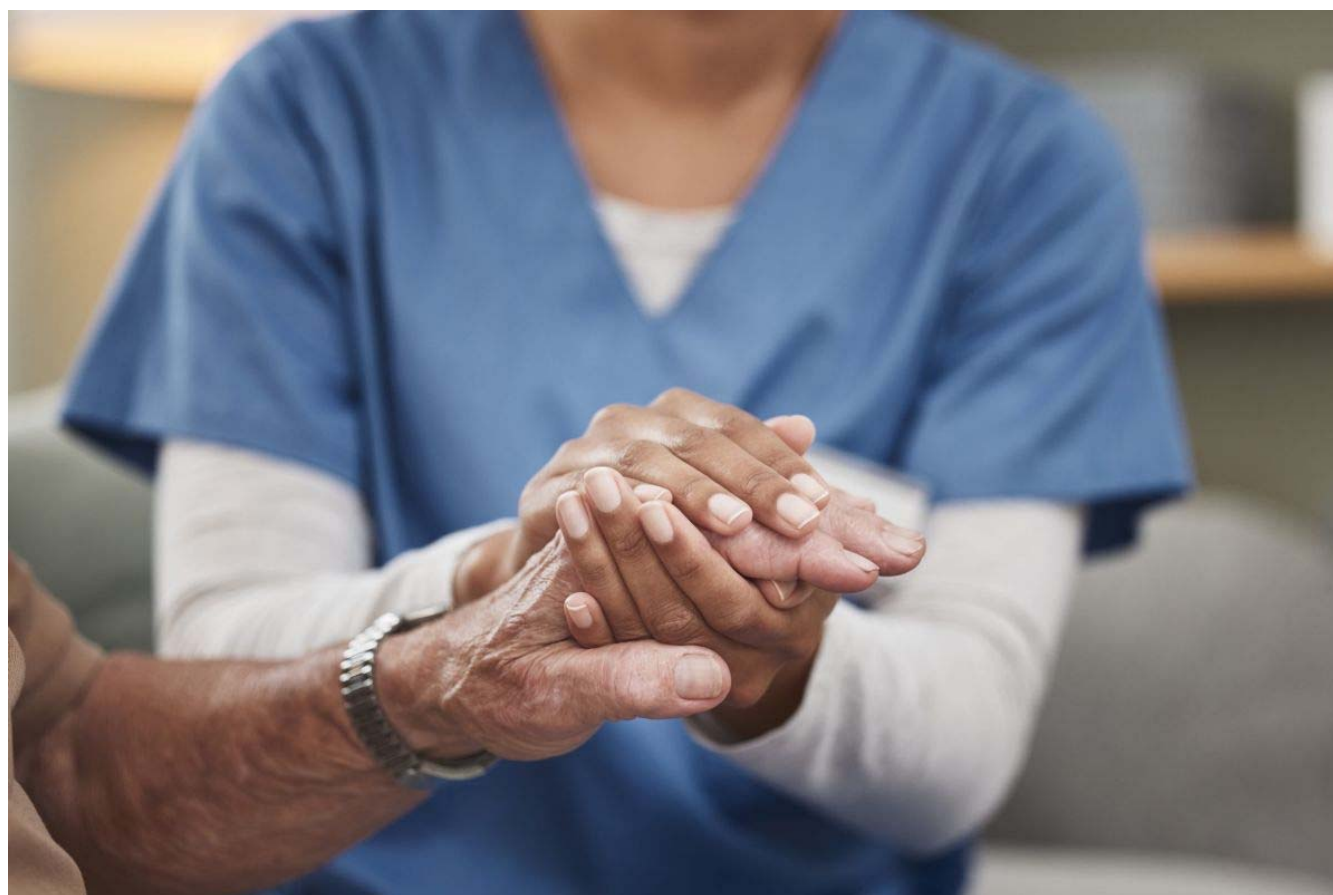
noticias

sociedad

salud

DÍA PÁRKINSON

## El número de pacientes con párkinson se duplica en España en los últimos 14 años



Una paciente con párkinson sujeta sus manos | Foto de 123RF/peopleimages12

09 ABR 2026 | 14:22H | MADRID

SERVIMEDIA

**El número de pacientes con enfermedad de Parkinson se ha duplicado en España en los últimos 14 años, según datos de la Sociedad Española de Neurología (SEN) que estima que en la actualidad hay más de 200.000 personas con esta patología mientras se diagnostican unos 10.000 nuevos casos cada año.**

Con motivo de la celebración, el 11 de abril, del Día Mundial del Parkinson, la SEN informó que esta patología neurodegenerativa ya es la segunda más frecuente en el mundo y la que mayor incremento experimenta en términos de prevalencia, discapacidad y mortalidad.

En las últimas dos décadas, en todo el mundo, la carga global del párkinson — medida en años de vida ajustados por discapacidad— aumentó más de un 80%, mientras que el número de fallecimientos se duplicó. Actualmente más de 12 millones de personas viven con esta enfermedad en todo el mundo, cifra que podría alcanzar los 25,2 millones en 2050, lo que supone un incremento superior al 110%.

En el caso de España, y según datos de la SEN, la enfermedad afecta ya a más de 200.000 personas, con una incidencia anual cercana a los 10.000 nuevos diagnósticos. Además, España presenta una situación especialmente alarmante: actualmente ya ocupa uno de los primeros puestos en número absoluto de casos. De hecho, España es el noveno país con más casos de párkinson en el mundo a pesar de que solo es el 31º país más poblado.

## MAYOR PREVALENCIA

Según las previsiones epidemiológicas, en 2050 será el país con mayor prevalencia por habitante, con cifras cercanas a los 850 casos por cada 100.000 personas. Un aumento de casos que ya se experimenta porque desde 2012 el número de pacientes ya se ha duplicado.

En este sentido, el coordinador del Grupo de Estudio de Trastornos del Movimiento de la SEN, el doctor Álvaro Sánchez Ferro, señaló que “el envejecimiento de la población es el principal factor que explica este aumento, pero no el único, ya que sabemos que en el desarrollo de la enfermedad

también influyen otros factores genéticos y ambientales”.

En todo caso, añadió, “lo que está claro es que el previsible aumento de casos en las próximas décadas tendrá un impacto muy significativo en los sistemas sanitarios. Por ello, es prioritario no solo impulsar la investigación de tratamientos más eficaces, sino también mejorar la planificación de recursos y fomentar estrategias de prevención basadas en hábitos de vida saludables”.

La edad media de debut de la enfermedad de Parkinson es alrededor de los 60 años, con ligero predominio en varones. Además, su prevalencia aumenta con la edad: del 2% de la población en mayores de 65 años asciende hasta el 4% en mayores de 80 años.

## PERSONAS JÓVENES

No obstante, no es una enfermedad exclusiva de las personas mayores: un 15% de los pacientes presentan una enfermedad de Parkinson de inicio temprano, es decir, que debuta antes de los 45 años y que tienen una mayor probabilidad de tener un componente genético o familiar en comparación con las formas de inicio tardío.

Además, existen mutaciones genéticas asociadas a la enfermedad que podrían explicar un 30% de las formas familiares y hasta un 5% de las formas esporádicas. Pero, aunque cada vez se identifican más variantes genéticas asociadas al párkinson, menos del 10% de los casos son claramente hereditarios.

Por el contrario, destacó el doctor Álvaro Sánchez Ferro, “a pesar de que la edad es el principal factor de riesgo, y que también puede influir la genética, cada vez se encuentra una mayor evidencia sobre la importancia que tienen diversos factores modificables en el desarrollo de la enfermedad”.

“Aspectos como la exposición a pesticidas y contaminantes, el sedentarismo o el mal control de factores vasculares pueden tener a llegar mucha influencia en el desarrollo de la enfermedad, lo que muestra la importancia de la prevención basada en hábitos de vida cerebrosaludables”, continuó.

## SÍNTOMAS Y TRATAMIENTO

La enfermedad de Parkinson se caracteriza por la degeneración progresiva de las neuronas dopaminérgicas, es decir, de las neuronas encargadas de producir dopamina, lo que provoca una disminución de este neurotransmisor en los circuitos cerebrales implicados en el control del movimiento.

Entre los síntomas motores más característicos de esta enfermedad se incluye el temblor en reposo, rigidez, bradicinesia (lentitud extrema de los movimientos voluntarios) y/o la inestabilidad postural. Sin embargo, los síntomas no motores —que también están presentes en la mayoría de los pacientes, como trastornos del sueño, depresión o deterioro cognitivo — pueden preceder incluso años al inicio de los síntomas motores.

Los tratamientos actuales para la enfermedad de Parkinson son principalmente sintomáticos. Existen fármacos dirigidos a restaurar o modular la función dopaminérgica, técnicas como la estimulación cerebral profunda o los ultrasonidos focales de alta intensidad para pacientes que no responden a los tratamientos convencionales, además de intervenciones no farmacológicas, como la fisioterapia o la terapia ocupacional, importantísimas para mejorar la calidad de vida de los pacientes. En la actualidad, la investigación se centra en el desarrollo de terapias modificadoras de la enfermedad, como la terapia génica, la inmunoterapia y las terapias celulares.

(SERVIMEDIA)

09 ABR 2026

ABG/gja

Portada

Etiquetas

# Tratamientos más eficaces y hábitos saludables podrían controlar el "previsible aumento" del Parkinson, según neurólogo



Agencias

Jueves, 9 de abril de 2026, 11:03 h (CET)

La investigación de tratamientos más eficaces y la promoción de hábitos de vida saludables son necesarios para controlar el "previsible aumento" de los casos de Parkinson, enfermedad que se ha duplicado en número de casos en España desde 2012, según el neurólogo y coordinador del Grupo de Estudio de Trastornos del Movimiento de la Sociedad Española de Neurología (SEN), Álvaro Sánchez Ferro.

Con motivo del Día Mundial del Parkinson, que se celebra el 11 de abril, la SEN ha detallado que, en España, la enfermedad afecta ya a más de 200.000 personas, con una incidencia anual cercana a los 10.000 nuevos diagnósticos. De esta forma, España es el noveno país con más casos del mundo, a pesar de ser el 31º país más poblado. Para 2050, será el país con mayor prevalencia por habitante, con cifras cercanas a los 850 casos por cada 100.000 personas.

El Parkinson ya es la segunda patología neurodegenerativa más frecuente en el mundo y la que mayor incremento está experimentando en términos de prevalencia, discapacidad y mortalidad. De hecho, 12 millones de personas viven con esta enfermedad a día de hoy, y esta cifra podría alcanzar los 25,2 millones en 2050, lo que supone un incremento superior al 110 por cien.

En las últimas dos décadas, en todo el mundo, la carga global del Parkinson - medida en años de vida ajustados por discapacidad- ha aumentado más de un 80 por ciento, mientras que el número de fallecimientos se ha duplicado.

Como ha sostenido Sánchez Ferro, el envejecimiento de la población es el "principal factor" que explica este aumento, pero también influyen otros factores genéticos y ambientales.

La edad media de debut de la enfermedad de Parkinson es alrededor de los 60 años, con un ligero predominio en varones. Su prevalencia aumenta con la edad, ya que del 2 por ciento de la población en mayores de 65 años asciende hasta el 4 por ciento en mayores de 80 años. Aun así, no es una enfermedad exclusiva de las personas mayores, ya que un 15 por ciento de los pacientes presenta una enfermedad de Parkinson de inicio temprano, es decir, que debuta antes de los 45 años y que tienen una mayor probabilidad de tener un componente genético o familiar en comparación con las formas de inicio

## Lo más leído

[1 Vencedores vencidos y regreso sin gloria](#)[2 Resurrección en un hospital](#)[3 "La mirada tiene una carga de subjetividad y una función subjetivante"](#)[4 El fin de una civilización](#)[5 Más lejos que nunca... y sin saber a dónde vamos](#)

## Noticias relacionadas

### Donemos una fértil unidad; entre contemplación y acción

Recogerse y acogerse es un nívoo concentrado de bondad y pasión que precisamos como jamás, poner en acción, con reposición contemplativa. Sus efectos benignos y sus afectos generosos, es lo que verdaderamente nos alienta como sociedad y nos alimenta como espíritu andante, en este planeta por el que nos movemos y cohabitamos, hasta que la muerte nos abraza.

[Un juzgado de Pontevedra condena a UFD](#)