



Solo 6 de cada 10 pacientes de Parkinson sufren temblores

De 101 TV (SB) 10/04/2024

REDES SOCIALES

0



En España se diagnostican 10.000 nuevos casos al año de este trastorno neurodegenerativo.
pacientes parkinson temblores



[DIRECTO](#)[PROGRAMAS ▾](#)[ANDALUCÍA ▾](#)[ACTUALIDAD ▾](#)[101 COGRADE ▾](#)[SUCESOS](#)[AULA MAGNA](#)[VIDA ▾](#)[DEPORTES](#)[Q](#)

importancia de abordar esta enfermedad desde un enfoque integral y multidisciplinar.

Este mensaje se lanza a propósito del Día Mundial del Parkinson que se celebra el próximo 11 de abril y con idea de concienciar sobre este trastorno neurodegenerativo que en España suma 10.000 nuevos casos al año. Se trata de la segunda enfermedad neurodegenerativa con mayor prevalencia, solo por detrás del Alzheimer, la cual se ha duplicado en los últimos 25 años debido, en gran parte, al envejecimiento de la población.

A pesar de la visión rígida que se tiene del Parkinson, se trata de un trastorno diverso y complejo que afecta a múltiples sistemas y no siempre afecta de la misma

[DIRECTO](#)[PROGRAMAS ▾](#)[ANDALUCÍA ▾](#)[ACTUALIDAD ▾](#)[101 COGRADE ▾](#)[SUCESOS](#)[AULA MAGNA](#)[VIDA ▾](#)[DEPORTES](#)

Q

Otro ejemplo remarcable de su complejidad, como señala la Sociedad Española de Neurología, es que hasta en un 40% de los casos la primera manifestación de esta enfermedad es la depresión, aspecto por el cual se pueden producir errores diagnósticos.

En cuanto a las causa, hay factores que están directamente implicados en el desarrollo de esta enfermedad, tales como el envejecimiento, los genes de riesgo o fenómenos inflamatorios. “En este sentido, sabemos, además, que existe una falta de dopamina en un área cerebral concreta y conocemos las proteínas anormales que se acumulan excesivamente en el cerebro de los enfermos, como la proteína alfa-sinucleína.”

[DIRECTO](#)[PROGRAMAS](#) ▾[ANDALUCÍA](#) ▾[ACTUALIDAD](#) ▾[101 COGRADE](#) ▾[SUCESOS](#)[AULA MAGNA](#)[VIDA](#) ▾[DEPORTES](#)

El doctor [Oropesa](#) recomienda acudir a consulta a toda persona que debute con temblor de extremidades, torpeza o rigidez de manos sin o con dolor de hombro, inicie marcha arrastrando los pies o sufra episodio de aceleración de las piernas mientras camina y, en definitiva, ante la aparición de síntomas motores anormales en el sujeto.

NOTICIAS SEVILLA

REDES SOCIALES

0



SUCESOS ([HTTPS://WWW.ALMERIANOTICIAS.ES/CATEGORY/SUCESOS/](https://www.almerianoticias.es/category/sucesos/))

AGRICULTURA ([HTTPS://WWW.ALMERIANOTICIAS.ES/CATEGORY/AGRICULTURA/](https://www.almerianoticias.es/category/agricultura/))

ANDALUCÍA ([HTTPS://WWW.ALMERIANOTICIAS.ES/CATEGORY/NOTICIAS-DE-ANDALUCIA/](https://www.almerianoticias.es/category/noticias-de-andalucia/))

NACIONAL ([HTTPS://WWW.ALMERIANOTICIAS.ES/CATEGORY/NOTICIAS-NACIONALES/](https://www.almerianoticias.es/category/noticias-nacionales/))

UD ALMERÍA ([HTTPS://WWW.ALMERIANOTICIAS.ES/CATEGORY/UDALMERIA/](https://www.almerianoticias.es/category/udalmeria/))

DEPORTES ([HTTPS://WWW.ALMERIANOTICIAS.ES/CATEGORY/DEPORTES/](https://www.almerianoticias.es/category/deportes/))

UAL ([HTTPS://WWW.ALMERIANOTICIAS.ES/CATEGORY/UAL/](https://www.almerianoticias.es/category/ual/))

Home (<https://www.almerianoticias.es/>) / Última Hora (<https://www.almerianoticias.es/category/ultima-hora/>) / El uso de la inteligencia artificial debilita la memoria y reduce la capacidad para pensar y resolver problemas

NOTICIAS NACIONALES - ÚLTIMA HORA

El uso de la inteligencia artificial debilita la memoria y reduce la capacidad para pensar y resolver problemas

10/04/2024



El uso adecuado de la inteligencia artificial (IA) puede liberar de tareas rutinarias y repetitivas, permitiendo dedicar más tiempo a actividades creativas y estimulantes, pero este acceso instantáneo a la información

Vídeo destacado

Mojácar, Volver a senti



00:00 00:20

UNIDAD DE CIRUGÍA BARIÁTRICA

Tratamiento quirúrgico de la obesidad con:

- Equipo multidisciplinar formado por:
 - cirujanos bariátricos
 - especialista en anestesia y reanimación
 - personal de enfermería
- Servicio integral para tratamiento de la obesidad.
- Seguimiento personalizado hasta el alta.



PIDE CITA:
649 949 732
Portal del Paciente
App HLA

SUMAMOS SALUD



(<https://www.grupohla.com/hospital-mediterraneo>)

también tiene sus efectos negativos ya que debilita la memoria y reduce la capacidad para pensar críticamente y resolver problemas.

“Si utilizamos la IA para escribir artículos científicos, e-mails o resumir textos, nuestras habilidades cognitivas corren el riesgo de verse comprometidas, ya que cuando delegamos en exceso dejamos en manos de la IA el procesamiento de la información y perdemos la oportunidad de fortalecer la memoria. Reducir el esfuerzo neurológico disminuye además nuestra capacidad para pensar críticamente y resolver problemas de manera independiente”, ha asegurado la presidenta de la Asociación Española para el Avance de la Ciencia y neurobióloga del Centro de Regulación Genómica, la doctora Mara Dierssen, durante la sesión ‘Inteligencia artificial en neurología y psiquiatría’ organizada por la Real Academia Nacional de Medicina de España (RANME).

Por tanto, la doctora Dierssen ha advertido de que “es esencial encontrar un equilibrio para aprovechar los beneficios de la IA y mantener el ejercicio y la agudeza mental, ya que es fundamental para tener un cerebro sano y funcional”. Por esta misma razón, “los desarrollos basados en IA deben dirigirse a cuestiones prioritarias, buscando maximizar los beneficios, sobre todo en el campo de la medicina”, ha afirmado por su parte, el vicepresidente y responsable del Área de Neurotecnología e Inteligencia Artificial de la Sociedad Española de Neurología, el doctor David Ezpeleta.

Entre las cuestiones prioritarias donde debe usarse la IA en Medicina se encuentra mejorar la interacción entre el médico y el paciente. “Los médicos tenemos que mirar a los ojos de nuestros pacientes, no a la pantalla de un ordenador. Por tanto, urge poner en marcha esa tecnología capaz de escuchar la conversación de la consulta, ordenarla, hacer un borrador de informe y rellenar automáticamente los campos clave del sistema de información del centro”, ha explicado el doctor Ezpeleta.

Otro campo prioritario en el que se debe enfocar la IA es en “saber de antemano qué pacientes van a responder y cuáles no a determinados fármacos, ya que esto cuesta miles de euros al año”, ha apuntado el doctor Ezpeleta, quien ha explicado dos proyectos exitosos en esta dirección.

En primer lugar, un grupo multicéntrico liderado por el Hospital Universitario de la Princesa de Madrid ha publicado un trabajo en 2022 que ha evaluado y demostrado la utilidad de modelos de aprendizaje automático a la hora de predecir la respuesta a fármacos antimigrañosos contra el péptido relacionado con el gen de la calcitonina o su receptor. Y, en 2023, un grupo internacional coordinado por el Hospital del Mar Research Institute de Barcelona publicó un trabajo que puso de manifiesto que el análisis de datos multimodales con técnicas de aprendizaje automático es capaz de predecir diferentes escenarios clínicos y evolutivos en pacientes con esclerosis múltiple.

En el campo de la neurotecnología también hay avances significativos. “Se han publicado dos trabajos fabulosos sobre generación de lenguaje en pacientes con anartria (un caso de esclerosis lateral amiotrófica y otro caso de ictus troncoencefálico)”, ha apuntado el experto.

Suscríbete a nuestro boletín



Nuevo boletín de noticias

Regístrate a nuestra **Newsletter** para recibir las noticias más importantes del día

Dirección de correo e

SUSCRIBIRME

¡No enviamos spam! Lee nuestra p (https://www.almerianoticias.es/politica-privacidad/)olítica de privacidad (https://www.almerianoticias.es/politica-privacidad/) para más información.

Noticias más leídas



Más de 100 expertos debatirán sobre el uso de la

Inteligencia Artificial dentro del Grupo de Trabajo creado en el Parlamento Andaluz (https://www.almerianoticias.es/mas-de-100-expertos-debatiran-sobre-el-uso-de-la-inteligencia-artificial-dentro-del-grupo-de-trabajo-creado-en-el-parlamento-andaluz/)



Resultados Campeonato oficial de Speedcubing

IndalOpen 2024 (https://www.almerianoticias.es/resultados-campeonato-oficial-de-speedcubing-

No obstante, el doctor Ezpeleta además ha reconocido que se observa una brecha entre los logros que se publican y su adopción en la clínica. “Se habla mucho de inteligencia artificial en medicina, pero la mayoría de los médicos desconoce, por ejemplo, qué es una neurona artificial. En la SEN ofrecemos cursos de inmersión en IA para neurólogos con el fin de que empiecen a adaptarse a estas tecnologías y puedan servirse de ellas en beneficio de los pacientes”, ha apuntado el vicepresidente de la sociedad científica.

“La inteligencia artificial no es algo nuevo, lleva décadas en nuestras vidas, pero está claro que en los últimos años está permitiendo extraordinarias oportunidades en los modelos sanitarios y de investigación científica, aportando mejoras en la detección precoz, la prevención, el diagnóstico y tratamiento de diferentes enfermedades”, ha resumido por su parte, la académica de número de la RANME y catedrática de Anatomía y Embriología Humana de la Universidad de Murcia, la profesora María Trinidad Herrero.

Previous:

Anya Taylor-Joy ficha por lo nuevo de Pedro Almodóvar, La habitación de al lado (<https://www.almerianoticias.es/anya-taylor-joy-ficha-por-lo-nuevo-de-pedro-almodovar-la-habitacion-de-al-lado/>)

Deja una respuesta

Lo siento, debes estar conectado (https://www.almerianoticias.es/xenanjl23/?redirect_to=https%3A%2F%2Fwww.almerianoticias.es%2Fel-uso-de-la-inteligencia-artificial-debilita-la-memoria-y-reduce-la-capacidad-para-pensar-y-resolver-problemas%2F) para publicar un comentario.

indalopen-2024/)



El Faro de Roquetas de Mar acoge la exposición

“Explosión de Color” de la pintora Purificación López (<https://www.almerianoticias.es/el-faro-de-roquetas-de-mar-acoge-la-exposicion-explosion-de-color-de-la-pintora-purificacion-lopez/>)



El Ayuntamiento adjudica por 1,3 millones de euros el servicio

de rescate, recogida y cuidados de animales en Almería (<https://www.almerianoticias.es/ayuntamiento-adjudica-por-13-millones-de-euros-el-servicio-de-rescate-recogida-y-cuidados-de-animales-en-almeria/>)



Comienzan las mejoras del carril bici del Paseo Marítimo

con renovada pintura antideslizante y nueva señalización de límites de velocidad (<https://www.almerianoticias.es/comienzan-las-mejoras-del-carril-bici-del-paseo-maritimo-con-renovada-pintura-antideslizante-y-nueva-senalizacion-de-limites-de-velocidad/>)

Noticias relacionadas

NOTICIAS NACIONALES · ÚLTIMA HORA

Anya Taylor-Joy ficha por lo nuevo de Pedro

OTRAS NOTICIAS DEL DÍA · ÚLTIMA HORA

Resultados Campeonato oficial de

AYUNTAMIENTO DE BERJA · ÚLTIMA HORA

El II Encuentro ‘Andalucía Sax’ llega este fin de

ÚLTIMA HORA

Un hombre mata a su mujer y sus dos hijos y luego se suicida

[Juicio Daniel Sancho en directo](#) [cobro paro abril 2024](#) [Calendario laboral Galicia](#) [Calendario laboral Madrid](#) [Calendario laboral Andalucía](#) [Calendario la](#)

Enfermedades/

¿Qué es la trombosis?

AstraZeneca se ha visto obligada a presentar en un proceso judicial una serie de datos sobre casos de trombosis en las vacunas del Covid-19. Pero, ¿qué es la llamada trombosis? y ¿cuáles son sus causas, síntomas y consecuencias?, ¿se puede tratar? Te lo explicamos.



Vacuna de AstraZeneca | Sinc

Estela C. Martínez

Publicado: 10 de abril de 2024, 12:42



Las vacunas del Covid-19 llegaron rápidamente y siendo muy esperadas por todo el mundo. Una solución a una crisis mundial que tuvo al mundo en sus casas durante meses. Una de estas vacunas fue la producida por la farmacéutica **AstraZeneca**. Muchas personas fueron vacunadas con este tipo de vacuna y algunas de ellas, sufrieron **efectos de una enfermedad denominada 'trombosis'**.

El **Tribunal Regional Superior (OLG) de Bamberg** ha lanzado una petición a la farmacéutica con el objetivo de que **revele todos los datos sobre los casos de trombosis** sufridos por personas que fueron vacunadas con sus dosis. Los datos se han requerido para la "evaluación de la aceptabilidad de los efectos nocivos" de la vacuna entre 2020 y 2024. Se trata del primer caso en cuanto a procesos civiles de esta índole se refiere donde el demandante ha conseguido que se aporten estos datos. En este caso, se trata de una mujer de 33 años que sufrió un trombo posteriormente a ser vacunada por AstraZeneca y las **consecuencias fueron graves**, ya que entró en coma y aún conserva secuelas. Ahora, la mujer reclama una indemnización de 867.200 euros y AstraZeneca ya ha revelado alguna información que debe completar.

Este no es el único caso de trombosis relacionados con AstraZeneca. De hecho se cuentan hasta **140 casos reconocidos** por el Centro de Baviera para Asuntos Sociales y de Familia. Pero, **¿qué es la trombosis? ¿cuáles son los síntomas, causas y consecuencias?** Te lo contamos

¿Qué es la trombosis venosa?

La Universidad de Navarra explica que la trombosis denominada venosa es una enfermedad y que puede presentarse de dos formas: venosa profunda o embolismo pulmonar. La **primera** se caracteriza, normalmente, por la **coagulación de la sangre en el interior de las venas** (trombosis). De forma más sencilla, **la sangre que va desde el corazón a los pies**, circula a través de arterias y cuando llega al pie, la sangre vuelve por las venas hacia el corazón. Trombo.info explica que **cuando la sangre se coagula en el interior** de una vena, esto **impide que vuelva al corazón**. La trombosis en el interior de una vena hace que la sangre se vuelva sólida y esto **dificulta la circulación que normalmente hace**.

¿Qué síntomas tiene la trombosis?

Cuando se produce esta solidificación de la sangre, se localiza normalmente en alguna extremidad del cuerpo, normalmente en el **trayectos venosos como el de la pierna**. Por tanto, algunos de los **síntomas** son signos de **pesadez** en la extremidad (por ejemplo en la pierna) y un cierto grado de **impotencia funcional**, además de que la extremidad comienza a desprender más **calor**. En algunas **ocasiones más extremas** existen síntomas como la **fiebre**, aumento de la frecuencia cardíaca y algunos problemas respiratorios como la tos y disnea.

¿Qué tipo de trombosis se detectan en AstraZeneca?

La **Agencia Española del Medicamento**, cuando se produjo la multitud de casos de trombosis tras la vacunación de **AstraZeneca contra el Covid-19**, lanzó una serie de **efectos secundarios** graves y trombos que podría provocar la dosis de la farmacéutica: "pueden aparecer, muy raramente, trombosis en combinación con trombopenia, como trombosis en los senos venosos cerebrales, trombosis e venas esplácnicas (en el abdomen) y trombosis arterial". La Agencia, **advirtió de una serie de síntomas** que podrían ser signos de trombosis en los 14 días posteriores a la inyección:

- Dificultad para respirar.
- Dolor en el pecho.
- Hinchazón en la pierna.
- Dolor abdominal persistente.
- Dolores de cabeza intensos y persistentes o visión borrosa.
- Manchas de sangre debajo de la piel en lugares donde no fue la inyección.

La Sociedad Española de Neurología explica que el síntoma más frecuente es el **dolor de cabeza** pero que normalmente va acompañado de otros síntomas parecidos a los del íctus (pérdida de fuerza, aleteación de la

marcha, aceleración del habla, pérdida de visión...).

¿Por qué se puede producir la trombosis por la inyección?

Investigadores de la Universidad de Greifswald descubrieron que **la trombosis que proviene de una vacuna se da por una reacción autoinmune rara por la que se generan anticuerpos frente a las plaquetas, esto provoca la coagulación de la sangre** o la solidificación. Los coágulos se suelen formar en respuesta a heridas o por enfermedades como el cáncer el Covid-19 es una enfermedad que podría detonar estos coágulos.

¿Cuál es el tratamiento a la trombosis?

La Administración de Alimentos y Medicamentos (FDA) expuso que el tratamiento de esta coagulación de sangre **no se debe tratar con heparina**: "por lo general, se usa un medicamento anticoagulante llamado heparina. En este contexto, la administración de heparina puede ser peligrosa y es necesario administrar tratamientos alternativos", aseguran. Como alternativa, un profesor experto en trombosis informó al diario The Guardian que el primer paso sería ponerle al paciente una dosis de **gammaglobulina intravenosa** con el objetivo de **bloquear el efecto de los anticuerpo que podrían estar provocando esa coagulación**. Posteriormente y solo cuando el paciente esté estable, se le administran **anticoagulantes** (que no sea heparina).

Más Noticias



AstraZeneca tendrá que revelar las trombosis sufridas en personas vacunadas contra el Covid-19



Nolotil ¿es seguro tomarlo? ¿cuáles son sus efectos secundarios?



Vota: ¿Debería multar España a quienes no acuden a su cita médica sin avisar?

Síguenos en nuestro [canal de WhatsApp](#) y no te pierdas la última hora y toda la actualidad de [antena3noticias.com](#)

AstraZeneca tendrá que revelar las trombosis sufridas en personas vacunadas contra el Covid-19

Canarias7

España triplicará en dos décadas los pacientes con párkinson

Las muertes vinculadas a este mal se han duplicado en lo que va de siglo y han aumentado un 80% los años de discapacidad que provoca



Mural en Nueva York en homenaje a Muhammad Ali, que murió por el mal de Parkinson. AFP



Alfonso Torices
Madrid

Miércoles, 10 de abril 2024, 12:47

Comenta



El mal de Parkinson se convertirá en poco tiempo en uno de los mayores

INICIO / ACTUALIDAD COLEGIAL /
JORNADA SOBRE «ACTUALIZACIÓN EN MIGRAÑA (RIMEGEPANT)» CON EL DOCTOR JULIO PASCUAL
EN EL COM CANTABRIA

Actualidad colegial

[ATRÁS](#)



Cookies


Priv. Jidad - Términos

Se celebrará el próximo martes, 16 de abril, en el salón de actos del Colegio a las 19 horas

El jefe del Servicio de Neurología de Valdecilla, Julio Pascual, ofrecerá el próximo 16 de abril en el salón de actos del Colegio de Médicos una jornada sobre «Actualización en migraña (Rimegepant)» organizada por los laboratorios Pfizer.

La convocatoria, con entrada libre hasta completar aforo, ofrecerá las últimas novedades sobre el tratamiento de la migraña que abordará uno de los expertos con más prestigio en España sobre esta patología tan frecuente.

Julio Pascual ocupó la gerencia de Valdecilla hasta el 2019 cuando decidió retomar su carrera profesional como especialista en Neurología. Mantiene vinculación laboral con Valdecilla desde el año 1987 y ha sido profesor asociado de Neurología de la Universidad de Cantabria. También ha sido Jefe de Servicio de Neurología del Hospital Universitario de Salamanca y profesor Asociado de Medicina de la Universidad de esta ciudad y en 2010 fue designado director del Área de Neurociencias del Hospital Central de Asturias y profesor Titular de Neurología de la Universidad de Oviedo.

En el año 2001 fue profesor visitante de Neurología en el Jefferson Headache Center del Hospital de la Universidad de Filadelfia, defendió su tesis doctoral en el año 1988 con la calificación de Premio Extraordinario, ha dirigido 11 tesis doctorales y sus publicaciones incluyen 13 libros, más de 150 capítulos de libros, más de 350 artículos científicos y más de 310 comunicaciones a congresos científicos, la mayoría de ellas en su principal línea de investigación que es el diagnóstico y tratamiento del dolor crónico y en concreto de las cefaleas refractarias.

También ha sido galardonado con diversos premios entre los que destacan el Ramón y Cajal de neurociencia, el Kaplan Award de la American Headache Society, el Premio Jano, el Premio Migraña en 2 ocasiones, el Enrico Greppi 2008 de la European Headache Federation y el Premio de Cefaleas de la Sociedad Española de Neurología en los años 2009 y 2014.

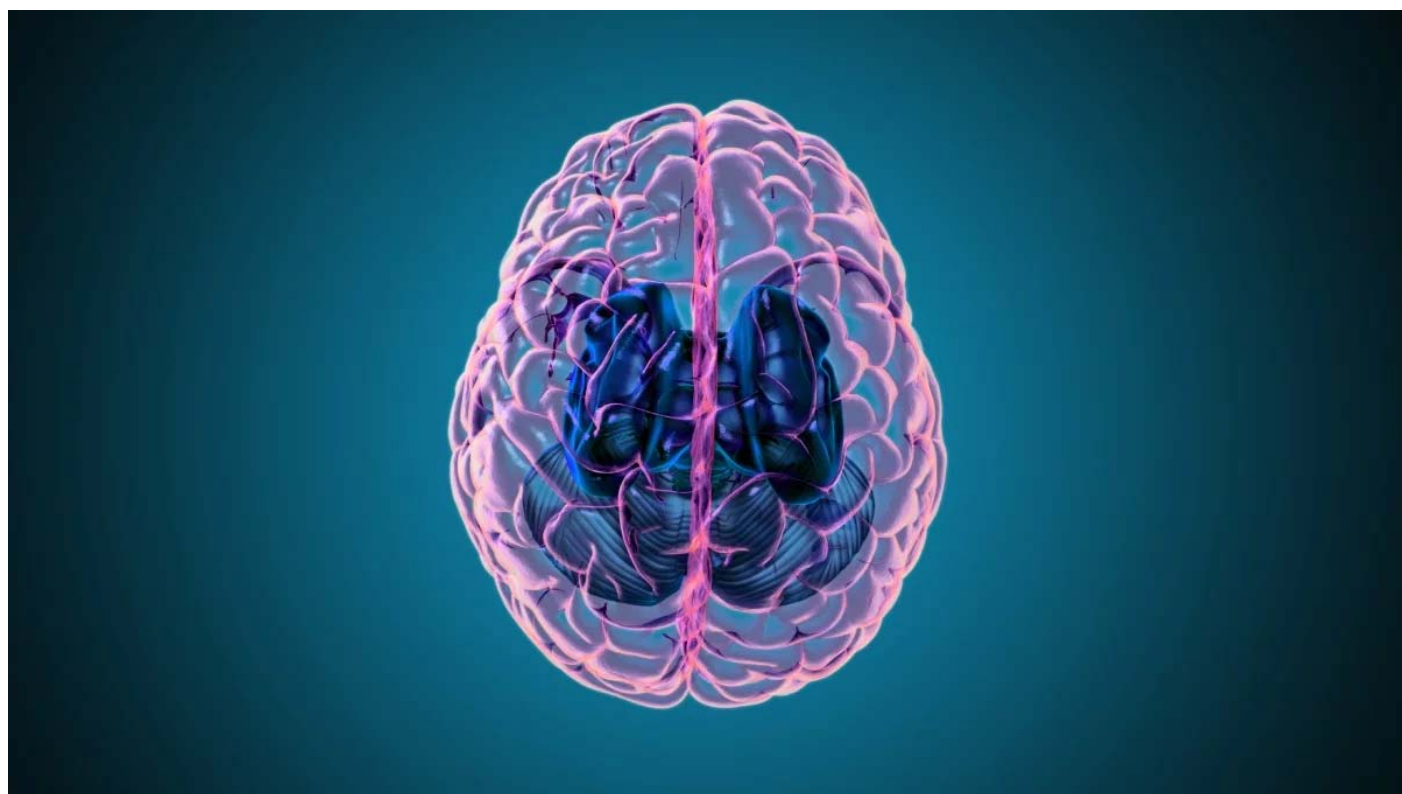
Igualmente, ha sido Coordinador del Grupo de Cefaleas de la Sociedad Española de Neurología y "chair" de cefaleas de la European Federation of Neurological Societies y editor asociado durante 8 años de "Neurología", el órgano oficial de la Sociedad Española de Neurología.



Parkinson: qué causa esta enfermedad que también afecta a los menores de 50

El Parkinson afecta al 2% de la población mayor de 65 años y al 4% de los mayores de 80 años, pero no es exclusiva de las personas mayores, ya que un 15% de los casos se dan en personas menores de 50 años. Te contamos cuáles son los principales factores de riesgo.

Actualizado a: Miércoles, 10 Abril, 2024 10:46:11 CEST



Todavía no se conocen las causas exactas del Parkinson, pero sí qué factores influyen (Foto Shutterstock)



Joanna Guillén Valera

Alrededor de 10 millones de personas padecen **Parkinson** en todo el mundo, según datos de la Organización Mundial de la Salud, un dato muy alarmante, pero además, **es la enfermedad neurológica que más rápido ha aumentado su prevalencia**, por lo que se estima que el número de personas con esta patología

se duplicará en los próximos años, llegando a afectar a unos 20 millones de personas en 2050.

En España, la Sociedad Española de Neurología (SEN), **cifra en 160.000 el número de personas que viven con la enfermedad de Parkinson**, una patología que afecta al **2% de la población mayor de 65 años** y al 4% de los mayores de 80 años, pero que “no es exclusiva de las personas mayores, ya que **un 15% de los casos se dan en personas menores de 50 años**, e incluso - aunque muy raros- se pueden dar casos en **niños y adolescentes**: es lo que se denomina enfermedad de Parkinson de inicio temprano”, señalan desde la sociedad.



Siente la energía del Multivan eHybrid

 Volkswagen - Patrocinado

¡Descúbrelo!

¿Qué es el Parkinson? Cómo explica a CúdatePlus **Ventura Anciones**, jefe del Servicio de Neurología del Hospital Universitario Sanitas La Zarzuela, en Madrid, **“es una patología crónica del sistema nervioso central que afecta principalmente al movimiento”**. Se caracteriza por “la degeneración de las células nerviosas de una parte del cerebro llamada sustancia negra, que produce dopamina, que es un neurotransmisor que juega un papel crucial en la coordinación y el control del movimiento muscular”.

Las **causas** exactas de esta degeneración de las células nerviosas en la enfermedad de Parkinson **“aún no están claras”**, señala el especialista. “Se cree que existe una **combinación de factores genéticos y ambientales** que

contribuyen al desarrollo de la enfermedad, de hecho, algunos casos de Parkinson pueden ser hereditarios, pero la mayoría no tienen una causa genética clara". Según datos de la SEN **menos de un 10% de los casos de esta enfermedad corresponden a formas hereditarias** y generalmente son los casos de inicio temprano. Aunque la mayoría de las veces no haya un patrón hereditario, cada vez se están encontrando más factores de riesgo genéticos.

Como describe Anciones, **"actualmente el perfil del paciente con Parkinson es el de una persona mayor de 60 años"**. Respecto al género, "diversos estudios confirman que el riesgo de padecer Parkinson es **entre 1,5 y 2 veces mayor en hombres que en mujeres**. Además, el inicio de la enfermedad en mujeres es ligeramente más tardío que en hombre".



Siente la energía del Multivan eHybrid

 Volkswagen - Patrocinado

[¡Descúbrelo!](#)

Factores de riesgo en Parkinson

"El principal factor de riesgo para desarrollar la enfermedad de Parkinson es la edad, por esa razón calculamos que, en España, y debido al cambio demográfico de nuestra población y también por una mejora en las técnicas de diagnóstico, el número de afectados crecerá a un ritmo superior al de otros países, y llegará a triplicarse en los próximos 25 años", señala **Álvaro Sánchez Ferro**, coordinador del Grupo de Estudio de Trastornos del Movimiento de la Sociedad Española de Neurología (SEN).

Como se ha comentado antes, además de la edad, el **sexo “es otro factor de riesgo bien establecido de forma que su incidencia es mayor en hombres que en mujeres, aumentando esta relación de forma progresiva con la edad”**, destaca **Esteban Peña**, responsable de la Unidad de Enfermedad de Parkinson y Trastornos del Movimiento del Hospital Universitario Sanitas La Moraleja, en Madrid.

“Aunque aún desconocemos la causa exacta de su origen, **cada vez se encuentran más evidencias de que puede ser el resultado de una combinación de factores ambientales en personas genéticamente predispuestas**”, indica Sánchez Ferro.

Así, apunta Peña, “se han descrito otros muchos factores de riesgo asociados a la enfermedad de Parkinson, **como el traumatismo craneal y la exposición a pesticidas**. Probablemente en relación con este último factor, se ha sugerido que los consumidores de agua de pozo y los agricultores de vida rural son una subpoblación de especial riesgo para desarrollar esta patología”.

La **genética**, añade, “también contribuye al desarrollo de la enfermedad de Parkinson, hoy conocemos diversas mutaciones genéticas implicadas en el desarrollo de esta enfermedad, la presencia de dichas mutaciones supone un importante factor de riesgo”.

Además, “el mantener un **estado de inactividad física y aislamiento social**, o no controlar adecuadamente factores de **riesgo vascular, como el azúcar en sangre, la presión arterial o el colesterol**, son factores que también pueden predisponer a padecer la enfermedad”, explica Sánchez Ferro.

¿Se puede prevenir el Parkinson?

Hasta la fecha, tal y como apunta Anciones, “no existe una forma definitiva de prevenir la enfermedad de Parkinson”. Sin embargo, **llevar un estilo de vida saludable, que incluya una alimentación equilibrada y ejercicio regular**, puede contribuir a mantener la salud general del cerebro y del cuerpo”.

Otro consejo es **evitar la exposición a toxinas ambientales, protegerse contra lesiones en la cabeza, mantenerse mentalmente activo y controlar otros factores de riesgo como la hipertensión y la diabetes** también pueden ayudar a reducir el riesgo o retrasar el inicio de la enfermedad”.

Tratamientos para el Parkinson

En la actualidad, los tratamientos disponibles para la enfermedad de Parkinson son eminentemente sintomáticos. **A los farmacológicos y a las terapias físicas y ocupacionales -de gran relevancia también para estos pacientes- se han unido otros como la estimulación cerebral profunda**, cuando los pacientes desarrollan complicaciones que afectan al movimiento y, más recientemente, los ultrasonidos de alta intensidad, una técnica que puede ser útil en personas con temblor que no responde bien a los tratamientos.

La comunidad científica sigue investigando para conseguir tratamientos más efectivos: **junto con las investigaciones en terapia génica también se está apostando por la inmunoterapia**, para desarrollar medicamentos que, mediante anticuerpos monoclonales, intenten actuar sobre aquellas proteínas que dañan las neuronas, aunque con resultados muy modestos hasta la fecha.

“Ya hemos comentado que, debido al cambio demográfico, **se espera un notable aumento en el número de personas diagnosticadas con esta enfermedad**, por lo que en las próximas décadas se generarán desafíos en nuestro sistema sanitario. Por lo tanto, es crucial avanzar de forma urgente **en la investigación de una cura**, y también mejorar la capacidad de atención médica y los servicios destinados a los pacientes. La enfermedad de Parkinson no solo impacta en la salud física y mental de los pacientes, también ejerce una considerable presión sobre los sistemas de atención sanitaria, centros de rehabilitación, etc. y los recursos disponibles son a día de hoy insuficientes”, concluye Sánchez Ferro.

Te recomendamos

Enlaces promovidos por Taboola

Alerta sanitaria por melones de Marruecos: qué hay que saber

Cuídate Plus

Tramadol: para qué se utiliza y efectos adversos de este opiode

Cuídate Plus

La desconocida prima Marichalar de Victoria Federica que también estuvo en la boda de Almeida y de la que la

EL DIARIO MONTAÑÉS

España triplicará en dos décadas los pacientes con párkinson

Las muertes vinculadas a este mal se han duplicado en lo que va de siglo y han aumentado un 80% los años de discapacidad que provoca



Mural en Nueva York en homenaje a Muhammad Ali, que murió por el mal de Parkinson. AFP



Alfonso Torices

Madrid

Seguir

Miércoles, 10 de abril 2024, 13:47

Comenta



EL DIARIO VASCO

España triplicará en dos décadas los pacientes con párkinson

Las muertes vinculadas a este mal se han duplicado en lo que va de siglo y han aumentado un 80% los años de discapacidad que provoca



Mural en Nueva York en homenaje a Muhammad Ali, que murió por el mal de Parkinson. AFP



Alfonso Torices

Madrid

Seguir

Miércoles, 10 de abril 2024, 13:47

Comenta



Psicología

Tecnología

Medicina

La Sociedad Española de Neurología estima que los afectados de Párkinson se triplicarán "en los próximos 25 años"

Agencias

Miércoles, 10 de abril de 2024, 10:32 h (CET)

@DiarioSigloXXI 

MADRID, 10 (EUROPA PRESS)

El coordinador del Grupo de Estudio de Trastornos del Movimiento de la Sociedad Española de Neurología (SEN), el doctor Álvaro Sánchez Ferro, estima que, debido a que "el principal factor de riesgo para desarrollar la enfermedad de Parkinson es la edad", en España, el número de afectados "crecerá a un ritmo superior al de otros países, y llegará a triplicarse en los próximos 25 años".

Con motivo del Día Mundial del Parkinson, conmemorado cada 11 de abril, desde la SEN recuerdan que esta enfermedad neurodegenerativa la padecen alrededor de 160.000 en España, afectando al 2 por ciento de la población mayor de 65 años; al 4 por ciento de los mayores de 80 años; y al 15 por ciento de personas menores de 50 años.

"En todo caso, la edad no es el único factor de riesgo para padecer esta enfermedad. Aunque aún desconocemos la causa exacta de su origen, cada vez se encuentran más evidencias de que puede ser el resultado de una combinación de factores ambientales en personas genéticamente predisuestas", detalla el doctor Sánchez Ferro.

Así, el experto explica que "mantener un estado de inactividad física y aislamiento social, o no controlar adecuadamente factores de riesgo vascular, como el azúcar en sangre, la presión arterial o el colesterol, son factores que también pueden predisponer a padecer la enfermedad".

SÍNTOMAS MOTORES Y NO MOTORES

La enfermedad de Parkinson es una enfermedad crónica y progresiva caracterizada por una reducción gradual de la capacidad del cerebro para producir un neurotransmisor (la dopamina) en el área que controla, entre otros

Noticias relacionadas

Gran parte de las fuentes de agua del planeta superan los límites de seguridad de PFAS, según un estudio

El sedentarismo infantil provoca un exceso de insulina, lo que aumenta el riesgo de diabetes tipo 2

Un nuevo estudio asocia el tabaquismo pasivo con el trastorno del ritmo cardiaco

Los españoles puntúan su felicidad con un 7,7 sobre 10, según el CIS

El 48% de los españoles practica "uno o varios deportes", pero el 52% no realiza ninguno, según el CIS

EL COMERCIO

España triplicará en dos décadas los pacientes con párkinson

Las muertes vinculadas a este mal se han duplicado en lo que va de siglo y han aumentado un 80% los años de discapacidad que provoca



Mural en Nueva York en homenaje a Muhammad Ali, que murió por el mal de Parkinson. AFP



Alfonso Torices

Madrid

Seguir

Miércoles, 10 de abril 2024, 13:47

Comenta



El Norte de Castilla **170**

España triplicará en dos décadas los pacientes con párkinson

Las muertes vinculadas a este mal se han duplicado en lo que va de siglo y han aumentado un 80% los años de discapacidad que provoca



Mural en Nueva York en homenaje a Muhammad Ali, que murió por el mal de Parkinson. AFP



Alfonso Torices

Madrid

Seguir

Miércoles, 10 de abril 2024, 13:47

Comenta



EL CORREO

España triplicará en dos décadas los pacientes con párkinson

Las muertes vinculadas a este mal se han duplicado en lo que va de siglo y han aumentado un 80% los años de discapacidad que provoca



Mural en Nueva York en homenaje a Muhammad Ali, que murió por el mal de Parkinson. AFP



Alfonso Torices

Madrid

Seguir

Miércoles, 10 de abril 2024, 13:47

Comenta





Buscar



Acceder

ESTILOS DE VIDA QUE ATRAPAN

[esMujer](#)[esTendencia](#)[esSalud](#)[esVida](#)[esLujo](#)[Tu médico responde](#)[Personas que atrapan](#)[Podcasts](#)[Más categorías](#)

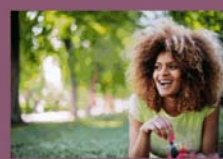
10 consejos de autocuidado para dormir mejor

María Robert

El estilo de vida, el estrés o la ansiedad pueden ser determinantes en la calidad del sueño de las personas, afectando de forma significativa a nuestra capacidad para conciliar el sueño y descansar las horas necesarias para mantener una buena salud física, mental y emocional



SÍGUENOS EN





10/04/2024

Los trastornos del sueño afectan de forma directa a la salud y al bienestar general de una persona. Según datos de la Sociedad Española de Neurología (SEN), el 48% de la población adulta española (más de 12 millones de personas) no tiene un sueño de calidad ni descansan de forma

...

SEGUIR LEYENDO

#salud #bienestar #estrés y ansiedad



infosalus / **investigación**

La Sociedad Española de Neurología estima que los afectados de Párkinson se triplicarán "en los próximos 25 años"



Tunstall

Un mundo en el que las personas tienen la libertad de vivir plenamente en el lugar de su elección

(https://www.tunstall.es/)



(https://www.geriaticarea.com/)



Revista digital del sector sociosanitario (/)

Salud (https://www.geriaticarea.com/categorias/salud/)

Aumenta la prevalencia, mortalidad y discapacidad asociada al Parkinson

Abril, 2024 (https://www.geriaticarea.com/2024/04/10/aumenta-la-prevalencia-mortalidad-y-discapacidad-asociada-al-parkinson/)



(https://www.amavir.es/)



(https://

www.electroluxprofessional.com/es/

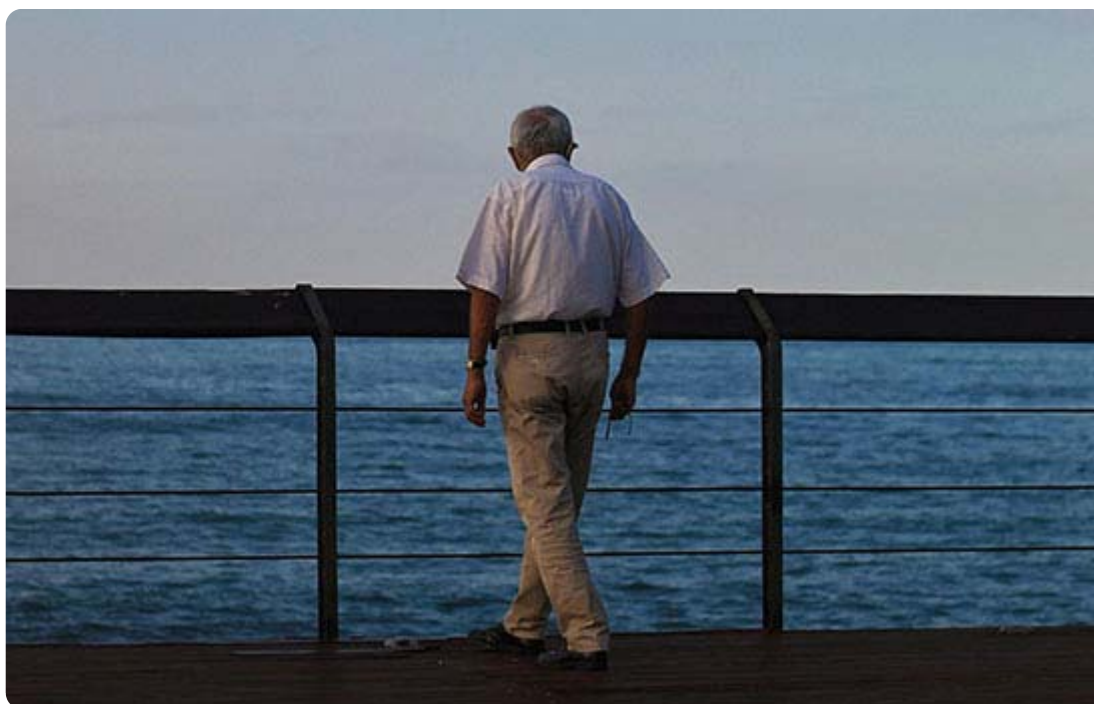
lavadoras-comerciales/)

www.geriaticarea.com/2024/04/10/aumenta-la-prevalencia-mortalidad-y-discapacidad-asociada-al-parkinson/

aumentando en prevalencia, por lo que se estima que el número de personas con Parkinson se duplicará en los próximos años, llegando a afectar a unos 20 millones de personas en el mundo en 2050, tal y como advierte la Sociedad Española de Neurología (SEN) con motivo del Día Mundial de la enfermedad de Parkinson.

Además, también la **discapacidad y mortalidad asociada al Parkinson está creciendo**: en los últimos 20 años, la carga de la enfermedad (medida en los años de discapacidad que provoca en el conjunto de la población mundial) ha aumentado en más de un 80% y el número de fallecimientos se ha duplicado desde el año 2000.

El Parkinson es el trastorno del movimiento más prevalente y la **segunda enfermedad neurodegenerativa más común en el mundo**, después de la enfermedad de Alzheimer, afectando a 10 millones de personas en todo el mundo, según datos de la Organización Mundial de la Salud (OMS). En España alrededor de 160.000 personas viven con esta enfermedad de Parkinson, tal y como señala de la Sociedad Española de Neurología (SEN).



La enfermedad de Parkinson tiene una incidencia dos veces mayor en hombres que en mujeres

Afecta al 2% de la población mayor de 65 años y al 4% de los mayores de 80 años, pero **no es** una enfermedad exclusivamente de los mayores. **La prevalencia, mortalidad y discapacidad asociada al Parkinson se duplicará en los próximos años, llegando a afectar a unos 20 millones de personas en el mundo en 2050, tal y como advierte la Sociedad Española de Neurología (SEN) con motivo del Día Mundial de la enfermedad de Parkinson.**

adolescentes: es lo que se denomina enfermedad de **Parkinson de inicio temprano**.

El principal factor de riesgo para desarrollar la enfermedad de Parkinson «*es la edad, por esa razón calculamos que, en España, y debido al cambio demográfico de nuestra población y también por una mejora en las técnicas de diagnóstico, el **número de afectados crecerá a un ritmo superior al de otros países**, y llegará a triplicarse en los próximos 25 años*», tal y como apunta el **Dr. Álvaro Sánchez Ferro**, Coordinador del Grupo de Estudio de Trastornos del Movimiento de la Sociedad Española de Neurología (SEN).

«*En todo caso, la edad no es el único factor de riesgo para padecer esta enfermedad. Aunque aún desconocemos la causa exacta de su origen, cada vez se encuentran más evidencias de que puede ser el resultado de una **combinación de factores ambientales en personas genéticamente predisuestas***», señala este experto.



Menos de un 10% de los casos de esta enfermedad corresponden a formas hereditarias, generalmente son los casos de inicio temprano. Aunque la mayoría de las veces no haya un patrón hereditario, cada vez se están encontrando **más factores de riesgo genéticos**.

Por otra parte, otros factores que también parecen predisponer a desarrollar la enfermedad son la exposición a **pesticidas, disolventes industriales, o la contaminación atmosférica** (<https://www.geriatricarea.com/?s=contaminaci%C3%B3n>), entre otros factores.

«*Además, el mantener un estado de **inactividad física y aislamiento social**, o no controlar adecuadamente **factores de riesgo vascular**, como el azúcar en sangre, la presión arterial o el colesterol, son factores que también pueden predisponer a padecer la enfermedad*», explica el Dr. Sánchez Ferro.

Síntomas motores y no motores

Los **síntomas más comunes** de esta enfermedad son:

- el temblor
- la rigidez muscular

www.geriatricarea.com%2F2024%2F04%2F10%2Faumenta-la-prevalencia-mortalidad-y-dis...
 idos%20se%20duplicar%C3%A1n%20en%20los%20pr%C3%B3ximos%20a%C3%B1os)

Pero también son muy comunes **otros síntomas no motores** como la pérdida del sentido del olfato, cambios en el estado de ánimo, depresión, alteraciones del sueño o incluso degeneración cognitiva por la afectación de otros sistemas y neurotransmisores.

«Los primeros síntomas que nos pueden alertar de la enfermedad son, en el ámbito motor, la aparición de un **temblor de reposo**, sobre todo en las manos y los dedos, **problemas progresivos en la marcha**, con la sensación de que los movimientos son cada vez más lentos y torpes, y falta de equilibrio», comenta el Coordinador del Grupo de Estudio de Trastornos del Movimiento de la SEN.



S GAMA SOCIO SANITARIA

(<https://www.pardo.es/es>)



El sistema de teleasistencia digital más avanzado
Creación de hogares conectados

legrand | care

(<https://www.legrand.com/legrandcare/es.html>)



health

www.geriaticarea.com/2024/04/10/aumenta-la-prevalencia-mortalidad-y-dis...
idos%20se%20duplicar%C3%A1n%20en%2010%20a%C3%B1os)

HOY

España triplicará en dos décadas los pacientes con párkinson

Las muertes vinculadas a este mal se han duplicado en lo que va de siglo y han aumentado un 80% los años de discapacidad que provoca



Mural en Nueva York en homenaje a Muhammad Ali, que murió por el mal de Parkinson. AFP



Alfonso Torices

Madrid

Seguir

Miércoles, 10 de abril 2024, 13:47

Comenta



TDE.AT.

España triplicará en dos décadas los pacientes con párkinson

Las muertes vinculadas a este mal se han duplicado en lo que va de siglo y han aumentado un 80% los años de discapacidad que provoca



Mural en Nueva York en homenaje a Muhammad Ali, que murió por el mal de Parkinson. AFP



Alfonso Torices

Madrid

Seguir

Miércoles, 10 de abril 2024, 13:47

Comenta





Buscar...

Acces

Get Notifications

afor Especialidad Con is Meetings Suscrit gortas



NeuMEDIO ACREDITADO PARA LA INNOVACIÓN MÉDICA

En las últimas dos décadas, la carga de la enfermedad de Parkinson ha aumentado en más de un 80%

Alrededor de 160.000 personas viven con la enfermedad de Parkinson en España y, debido al progresivo envejecimiento de la población, el número de afectados llegará a triplicarse en los próximos 25 años.



10/04/2024

Este jueves es el Día Mundial de la enfermedad de Parkinson, el trastorno del movimiento más prevalente y la segunda enfermedad neurodegenerativa más común en el mundo, después de la enfermedad de Alzheimer. Según datos de la Organización Mundial de la Salud (OMS) alrededor de 10 millones de personas padecen esta enfermedad en todo el mundo pero, además, es la enfermedad neurológica en la que más rápido está aumentando su prevalencia, por lo que se estima que el número de personas con Parkinson se duplicará en los próximos años, llegando a afectar a unos 20 millones de personas en 2050. Pero también su discapacidad y mortalidad: en los últimos 20 años, la carga de la enfermedad (medida en los años de discapacidad que provoca en el conjunto de la población mundial) ha aumentado en más de un 80% y el número de fallecimientos se ha duplicado desde el año 2000.

Según datos de la Sociedad Española de Neurología (SEN), alrededor de 160.000 personas viven con la enfermedad de Parkinson en España. Afecta al 2% de la población mayor de 65 años y al 4% de los mayores de 80 años, pero no es una enfermedad exclusiva de las personas mayores, ya que un 15% de los casos se dan en personas menores de 50 años, e incluso -aunque muy raros- se pueden dar casos en niños y adolescentes: es lo que se denomina enfermedad de Parkinson de inicio temprano.

"El principal factor de riesgo para desarrollar la enfermedad de Parkinson es la edad, por esa razón calculamos que, en España, y debido al cambio demográfico de nuestra población y también por una mejora en las técnicas de diagnóstico, el número de afectados crecerá a un ritmo superior al de otros países, y llegará a triplicarse en los próximos 25 años", señala el Dr. Álvaro Sánchez Ferro, Coordinador del Grupo de Estudio de Trastornos del Movimiento de la Sociedad Española de Neurología (SEN). *"En todo caso, la edad no es el único factor de riesgo para padecer esta enfermedad. Aunque aún desconocemos la causa exacta de su origen, cada vez se encuentran más evidencias de que puede ser el resultado de una combinación de factores ambientales en personas genéticamente predispuestas"*.

Menos de un 10% de los casos de esta enfermedad corresponden a formas hereditarias, generalmente son los casos de inicio temprano. Aunque la mayoría de las veces no haya un patrón hereditario, cada vez se están encontrando más factores de riesgo genéticos. Por otra parte, otros factores que también parecen predisponer a desarrollar la enfermedad son la exposición a pesticidas, disolventes industriales, o contaminación atmosférica, entre otros factores. *"Además, el mantener un estado de inactividad física y aislamiento social, o no controlar adecuadamente factores de riesgo vascular, como el azúcar en sangre, la presión arterial o el colesterol, son factores que también pueden predisponer a padecer la enfermedad"*, explica el Dr. Álvaro Sánchez Ferro.

La enfermedad de Parkinson es una enfermedad crónica y progresiva caracterizada por una reducción gradual de la capacidad del cerebro para producir un neurotransmisor (la dopamina) en el área que controla, entre otros aspectos, el movimiento y el equilibrio. Por esa razón, los síntomas más comunes de esta enfermedad son el temblor, la rigidez muscular, la lentitud en el movimiento (bradiquinesia) y la inestabilidad postural. Pero también son muy comunes otros síntomas no motores como la pérdida del sentido del olfato, cambios en el estado de ánimo, depresión, alteraciones del sueño o incluso degeneración cognitiva por la afectación de otros sistemas y neurotransmisores.

"Los primeros síntomas que nos pueden alertar de la enfermedad son, en el ámbito motor, la aparición de un temblor de reposo, sobre todo en las manos y los dedos, problemas progresivos en la marcha, con la sensación de que los movimientos son cada vez más lentos y torpes, y falta de equilibrio", comenta el Dr. Álvaro Sánchez Ferro. *"Pero los síntomas motores no siempre son los primeros en aparecer. Hasta en un 30% de los casos la primera manifestación del Parkinson es la depresión y debemos estar alerta cuando en personas a partir de los 60 años debutan con este síntoma sin haber tenido episodios previos. Otros síntomas no motores precoces habituales son la pérdida progresiva del olfato y los movimientos involuntarios durante el sueño"*.

La enfermedad de Parkinson tiene una incidencia dos veces mayor en hombres que en mujeres, y la edad media de inicio de la enfermedad es ligeramente mayor en las mujeres que en los hombres, aunque estas presentan



una menor esperanza de vida y una mayor mortalidad por la enfermedad. También se han encontrado diferencias en función del sexo respecto a la sintomatología de la enfermedad ya que, por ejemplo, diferentes estudios han mostrado que el temblor es el signo motor de debut y el más frecuente en las mujeres, mientras que la rigidez suele ser menor; o que la alteración de los reflejos posturales aparece más tardíamente en las mujeres que en los hombres, aunque cuando aparece suele ser más grave. Por el contrario, síntomas no motores como la fatiga, ansiedad, depresión, estreñimiento, piernas inquietas, alteración del gusto y olfato, sudoración excesiva y dolor son más frecuentes y graves en las mujeres. Respecto al deterioro cognitivo asociado a la enfermedad de Parkinson, las mujeres presentan peores funciones visoespaciales mientras que el deterioro del resto de los dominios cognitivos (atención, función ejecutiva, memoria) es mayor en los varones. Además, en general, las mujeres tienen mejor función cognitiva que los varones con enfermedad de Parkinson y el riesgo de progresión del deterioro cognitivo a lo largo de la enfermedad es menor en ellas.

"La enfermedad de Parkinson es una enfermedad que se puede manifestar de muchísimas formas y conocer su amplia sintomatología es importante, porque no siempre los síntomas de esta enfermedad son tan evidentes como pueden ser las manifestaciones motoras. Esto puede complicar su identificación de forma temprana, porque además no existe una prueba específica para diagnosticar la enfermedad de Parkinson", destaca el Dr. Álvaro Sánchez Ferro. Cada año se diagnostican en España unos 10.000 casos nuevos de Parkinson y, teniendo en cuenta que existe un retraso diagnóstico de entre 1 y 3 años, la SEN estima que un tercio de los nuevos casos están aún sin diagnosticar. El diagnóstico precoz, según explica el Dr. Álvaro Sánchez Ferro, es muy importante ya que **"al igual que los síntomas específicos pueden ser diferentes para cada individuo, también lo es la velocidad de progresión de la enfermedad. En todo caso, lo que hemos visto es que, en general, con un tratamiento y manejo adecuado, muchas personas con Parkinson pueden tener una buena calidad de vida muchos años después del diagnóstico. Y también se ha comprobado que tratando antes la enfermedad, su curso evolutivo es más largo, los síntomas mejoran y/o se mantienen más estables y es menor el tiempo de los pacientes con alguna discapacidad funcional. De ahí la importancia del diagnóstico precoz"**.

En la actualidad, los tratamientos disponibles para la enfermedad de Parkinson son eminentemente sintomáticos. A los farmacológicos y a las terapias físicas y ocupacionales -de gran relevancia también para estos pacientes- se han unido otros como la estimulación cerebral profunda, cuando los pacientes desarrollan complicaciones que afectan al movimiento y, más recientemente, los ultrasonidos de alta intensidad, una técnica que puede ser útil en personas con temblor que no responde bien a los tratamientos. La comunidad científica sigue investigando para conseguir tratamientos más efectivos: junto con las investigaciones en terapia génica también se está apostando por la inmunoterapia, para desarrollar medicamentos que, mediante anticuerpos monoclonales, intenten actuar sobre aquellas proteínas que dañan las neuronas, aunque con resultados muy modestos hasta la fecha.

"Ya hemos comentado que, debido al cambio demográfico, se espera un notable aumento en el número de personas diagnosticadas con esta enfermedad, por lo que en las próximas décadas se generarán desafíos en nuestro sistema sanitario. Por lo tanto, es crucial avanzar de forma urgente en la investigación de una cura, y también mejorar la capacidad de atención médica y los servicios destinados a los pacientes. La enfermedad de Parkinson no solo impacta en la salud física y mental de los pacientes, también ejerce una considerable presión sobre los sistemas de atención sanitaria, centros de rehabilitación, etc. y los recursos disponibles son a día de hoy insuficientes", concluye el Dr. Álvaro Sánchez Ferro.

#neurología #parkinson #enfermedad neurodegenerativa

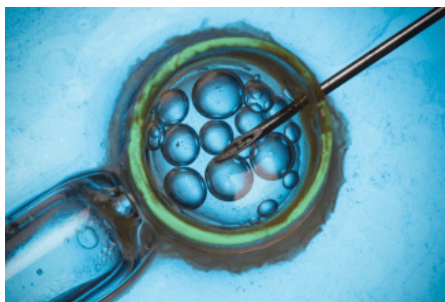


Get Notifications

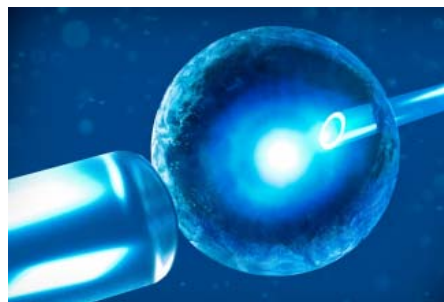
TE RECOMENDAMOS



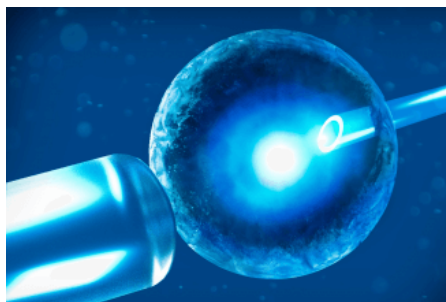
"Las ETS pueden causar daño en los órganos reproductivos, tanto ...



La reproducción asistida en ciclo natural logra más embarazos y ...



La reproducción asistida en ciclo natural logra más embarazos y ...



Ducharse con agua muy caliente, no descansar o no moverse ...



La IA aumenta la probabilidad de embarazo cuando se aplica ...



La vitamina D, esencial para la salud de las embarazadas



Get Notifications

RÉGIMEN DE PRESCRIPCIÓN Y DISPENSACIÓN Y CONDICIONES DE LA PRESTACIÓN FARMACÉUTICA DEL SNS MEDICAMENTO SUJETO A PRESCRIPCIÓN MÉDICA. Medicamento incluido en la prestación farmacéutica del SNS. Aportación reducida. 11. PRESENTACIÓN Y PVP(IVA) BEMRIST BREEZHALER 125 MCG/62,5 MCG POLVO PARA INHALACIÓN (CÁPSULA DURA), 30 cápsulas + 1 inhalador, CN 729877, PVP(IVA): 41,28 € BEMRIST BREEZHALER 125 MCG/127,5 MCG POLVO PARA INHALACIÓN (CÁPSULA DURA), 30 cápsulas + 1 inhalador, CN 729878, PVP(IVA): 41,28 € BEMRIST BREEZHALER 125 MCG/260 MCG POLVO PARA INHALACIÓN (CÁPSULA DURA), 30 cápsulas + 1 inhalador, CN 729879, PVP(IVA): 41,28 €

El sobreuso de medicación de rescate en asma, un indicador fiable para conocer el grado de control de la enfermedad



"Los pacientes tratados con Mavenclad® (cladribina comprimidos) presentan una reducción del daño axonal durante más de dos años"

Publicidad



Ekzem

Fluocinolona acetónido 250 µg/ml



Diliban



Ficha técnica Diliban. 2. Siempre Bemil®. 3. en el Documento de consenso sobre el uso de la combinación paracetamol/acetaminofén en pacientes con dolor moderado-intenso. Serengen. 2018. Disponible en: <https://www.seram.es>

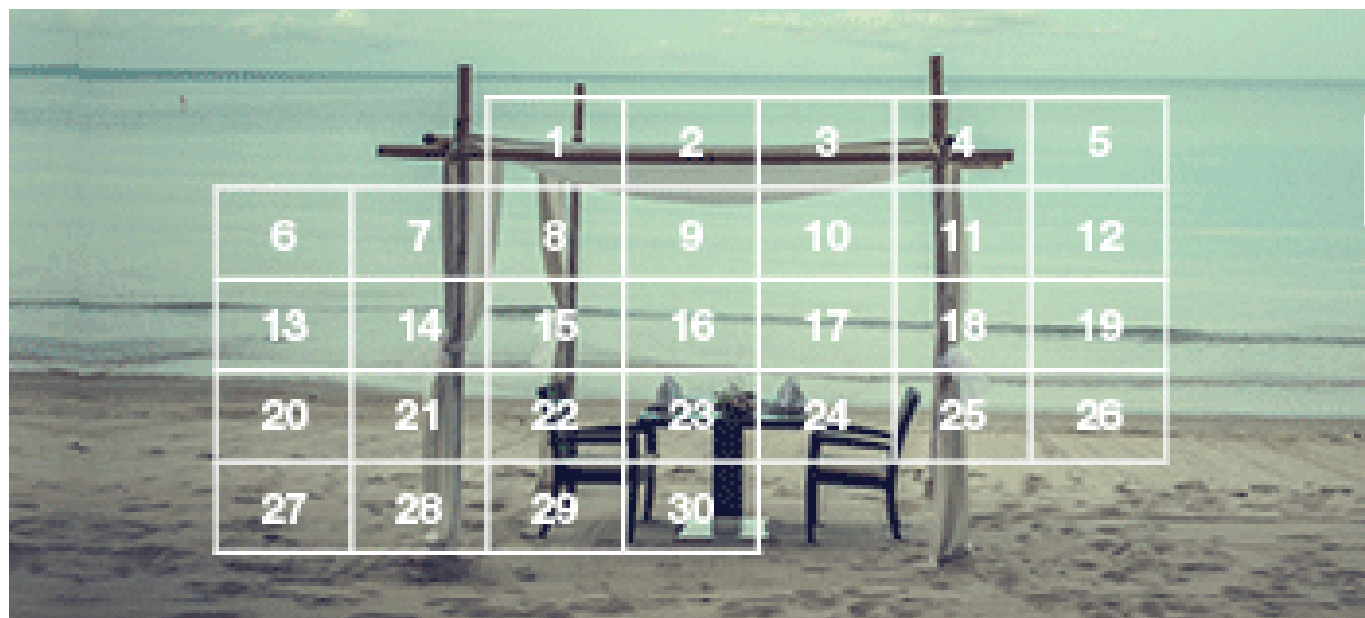
37 Congreso Nacional
CENTRO DE CONVENCIÓNES INTERNACIONALES
Barcelona
22/25
MAYO 2024

seram ferm

PALGESIC RETARD®
EL MÁS BAJO LA MANGA CONTRA EL DOLOR

MegaLevure®





Get Notifications

Cualquier día es bueno...



▶ 0:00

Ya no es suficiente paliar la sintomatología de las enfermedades raras

REVISTA 66

:



Exclusividad
Hospitalaria

IM MÉDICO

MEDIO ACREDITADO PARA LA INNOVACIÓN MÉDICA



Get Notifications



MÁS DIAGNÓSTICOS, PERO TAMBIÉN MÁS AVANCES EN CÁNCER - EL CONSUMO DE FÁRMACOS ONCOLÓGICOS MEJORA SU PROGNOSIS - UNA REVISIÓN GINECOLÓGICA ANUAL PUEDE SER CLAVE - EL MERCADO GINECOLÓGICO SE ABRE A NUEVOS CRECIMIENTOS - MÁS PRESCRIPCIONES POR PRINCIPIO Y MENOS DISPENSACIONES PARA LAS FARMACIAS

ANUARIO 2023



| Febrero 2024 |
n.º 104 | 104 €



IM MÉDICO

MEDIO ACREDITADO PARA LA INNOVACIÓN MÉDICA



Get Notifications



INFORME DEL SECTOR

ESPECIAL DE ITS



| Marzo 2024 |
número 652 | 12 € |

IM MÉDICO

MEDIO ACREDITADO PARA LA INNOVACIÓN MÉDICA



Get Notifications



SUPLEMENTOS DE IM MÉDICO

ESPECIAL ITS

Especial dolor



| Diciembre 2023 |
número 642 | 12 € |



IM MÉDICO

MEDIO ACREDITADO PARA LA INNOVACIÓN MÉDICA



Get Notifications



SUPLEMENTOS DE IM MÉDICO

ESPECIAL DOLOR

Colaboradores Médicos 66





César Rodríguez (371304310)





Get Notifications

Ramon Colomer (282839174)





Get Notifications

Jesús García-Foncillas (283105320)





Get Notifications

Javier de Castro (282843271)





Get Notifications

Anabel Ballesteros (46586)





Get Notifications

José Miguel Sánchez (08/310284)





Berta Hernández (2857871)





Get Notifications

Mª Pilar López (284619939)





Get Notifications

Blanca Herrero (28906544)





Josep Maria Solé (32378)





Gemma Mancebo (31573)



Get Notifications



Elena Londejo (464615222)



IM Médico: innovación para el médico especialista de hospital y Atención Primaria; investigación médica, gestión, tecnología y servicios sanitarios.

Web médica acreditada:



PÁGINAS

- Suscripciones
- Política de Privacidad
- Política de Cookies
- Aviso Legal
- ¿Quiénes somos?

CONTACTO

www.publimasdigital.com
 08018-Barcelona
 +34 933 683 800
 +34 934 152 071
 info@publimasdigital.com

© 2024 Copyright: Publimas Digital



La información que figura en esta edición digital está dirigida exclusivamente al profesional destinado a prescribir o dispensar medicamentos por lo que se requiere una formación especializada para su correcta interpretación. <https://www.immedicohospitalario.es/> está inscrita el 18/12/2014 (nº 0336E/22634/2014), como soporte válido en el Registro de la Generalitat de Catalunya, Departamento de Salud.



[Portada](#) >> [Reportajes](#) >> El uso de la inteligencia artificial debilita la memoria y reduce la capacidad para pensar y resolver problemas

El uso de la inteligencia artificial debilita la memoria y reduce la capacidad para pensar y resolver problemas

10 Abr 2024 por REDACCIÓN IRISPRESS



El uso adecuado de la inteligencia artificial (IA) puede liberar de tareas rutinarias y repetitivas, permitiendo dedicar más tiempo a actividades creativas y estimulantes, pero este acceso instantáneo a la información también tiene sus efectos negativos ya que debilita la memoria y reduce la capacidad para pensar críticamente y resolver problemas.

«Si utilizamos la IA para escribir artículos científicos, e-mails o resumir textos, nuestras habilidades cognitivas corren el riesgo de verse comprometidas, ya que cuando delegamos en exceso dejamos en manos de la IA el procesamiento de la información y perdemos la oportunidad de fortalecer la memoria. Reducir el esfuerzo neurológico disminuye nuestra capacidad para pensar críticamente y resolver problemas de manera independiente», ha asegurado la presidenta de la Asociación Española para el Avance de la Ciencia y neurobióloga del Centro de Regulación Genómica, la doctora Mara Dierssen, durante la sesión 'Inteligencia artificial en neurología y psiquiatría' organizada por la Real Academia Nacional de Medicina de España (RANME).

Por tanto, la doctora Dierssen ha advertido de que «es esencial encontrar un equilibrio para aprovechar los beneficios de la IA y mantener el ejercicio y la agudeza mental, ya que es fundamental para tener un cerebro sano y funcional». Por esta misma razón, «los desarrollos basados en IA deben dirigirse a cuestiones prioritarias, buscando maximizar los beneficios, sobre todo en el campo de la medicina», ha afirmado por su parte, el vicepresidente y responsable del Área de Neurotecnología e Inteligencia Artificial de la Sociedad Española de Neurología, el doctor David Ezpeleta.

Entre las cuestiones prioritarias donde debe usarse la IA en Medicina se encuentra mejorar la interacción entre el médico y el paciente. «Los médicos tenemos que mirar a los ojos de nuestros pacientes, no a la pantalla de un ordenador. Por tanto, urge poner en marcha esa tecnología capaz de escuchar la conversación de la consulta, ordenarla, hacer un borrador de informe y rellenar automáticamente los campos clave del sistema de información del centro», ha explicado el doctor Ezpeleta.

Otro campo prioritario en el que se debe enfocar la IA es en «saber de antemano qué pacientes van a responder y cuáles no a determinados fármacos, ya que esto cuesta miles de euros al año», ha apuntado el doctor Ezpeleta, quien ha explicado dos proyectos exitosos en esta dirección.

En primer lugar, un grupo multicéntrico liderado por el Hospital Universitario de la Princesa de Madrid ha publicado un trabajo en 2022 que ha evaluado y demostrado la utilidad de modelos de aprendizaje automático a la hora de predecir la respuesta a fármacos antimigrañosos contra el péptido relacionado con el gen de la calcitonina o su receptor. Y, en 2023, un grupo internacional coordinado por el Hospital del Mar Research Institute de Barcelona publicó un trabajo que puso de manifiesto que el análisis de datos multimodales con técnicas de aprendizaje automático es capaz de predecir diferentes escenarios clínicos y evolutivos en pacientes con esclerosis múltiple.

En el campo de la neurotecnología también hay avances significativos. «Se han publicado dos trabajos fabulosos sobre generación de lenguaje en pacientes con anartria (un caso de esclerosis lateral amiotrófica y otro caso de ictus troncoencefálico)», ha apuntado el experto.

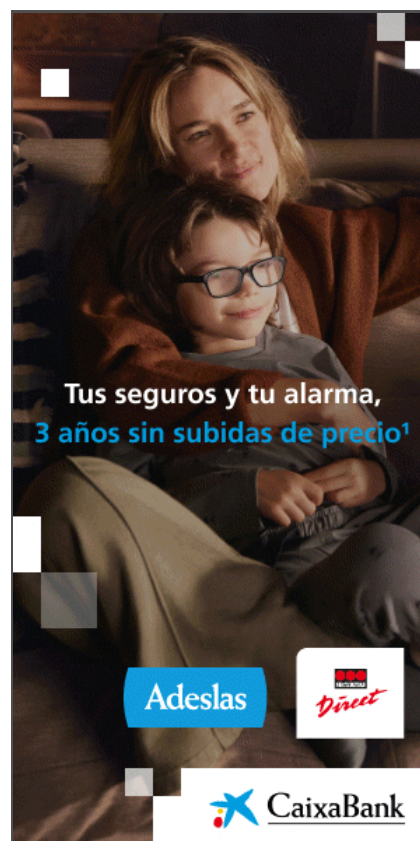
No obstante, el doctor Ezpeleta ha reconocido que se observa una brecha entre los logros que se publican y su adopción en la clínica. «Se habla mucho de inteligencia artificial en medicina, pero la mayoría de los médicos desconoce, por ejemplo, qué es una neurona artificial. En la SEN ofrecemos cursos de inmersión en IA para neurólogos con el fin de que empiecen a adaptarse a estas tecnologías y puedan servirse de ellas en beneficio de los pacientes», ha apuntado el vicepresidente de la sociedad científica.

«La inteligencia artificial no es algo nuevo, lleva décadas en nuestras vidas, pero está claro que en los últimos años está permitiendo extraordinarias oportunidades en los modelos sanitarios y de investigación científica, aportando mejoras en la detección precoz, la prevención, el diagnóstico y tratamiento de diferentes enfermedades», ha resumido por su parte, la académica de número de la RANME y catedrática de Anatomía y Embriología Humana de la Universidad de Murcia, la profesora María Trinidad Herrero.

Comparte:

capacidades, debilitar, Medicina, memoria, pensar, resolución de problemas, uso de IA

← [El Salvador aprueba la 25ª prórroga al estado de excepción para hacer frente a las pandillas](#)



Noticias recientes

» [El uso de la inteligencia artificial debilita la memoria y reduce la capacidad para pensar y resolver problemas](#)

[El Salvador aprueba la 25ª prórroga al estado de excepción para hacer frente a las pandillas](#)

LA RIOJA 

España triplicará en dos décadas los pacientes con párkinson

Las muertes vinculadas a este mal se han duplicado en lo que va de siglo y han aumentado un 80% los años de discapacidad que provoca



Mural en Nueva York en homenaje a Muhammad Ali, que murió por el mal de Parkinson. AFP



Alfonso Torices

Madrid

Seguir

Miércoles, 10 de abril 2024, 13:47

 Comenta





Sociedad

AL MINUTO / INTERNACIONAL / POLÍTICA / OPINIÓN / SOCIEDAD / DEPORTES / ECONO. SUSCRÍBETE

El párkinson es la enfermedad neurológica que más aumenta en prevalencia, mortalidad y discapacidad, según la SEN



(Servimedia)



SERVIMEDIA

10/04/2024 13:09

MADRID, 10 (SERVIMEDIA)

LA VANGUARDIA



LA VERDAD 🇪🇸

España triplicará en dos décadas los pacientes con párkinson

Las muertes vinculadas a este mal se han duplicado en lo que va de siglo y han aumentado un 80% los años de discapacidad que provoca



Mural en Nueva York en homenaje a Muhammad Ali, que murió por el mal de Parkinson. AFP



Alfonso Torices

Madrid

Seguir

Miércoles, 10 de abril 2024, 13:47

Comenta



LAS PROVINCIAS

España triplicará en dos décadas los pacientes con párkinson

Las muertes vinculadas a este mal se han duplicado en lo que va de siglo y han aumentado un 80% los años de discapacidad que provoca



Mural en Nueva York en homenaje a Muhammad Ali, que murió por el mal de Parkinson. AFP



Alfonso Torices

Madrid

Seguir

Miércoles, 10 de abril 2024, 13:47

Comenta



Noticias del Ayuntamiento de Madrid (<https://diario.madrid.es>)

¿Cómo podemos prevenir la enfermedad de Alzheimer?



Con un planteamiento de **encuentro abierto al público y a profesionales**, el Auditorio Paco de Lucía acoge el primer **Congreso Iberoamericano del Alzhéimer** el próximo **17 de abril**, con hora de inicio a las 16:00 h. Organizado por la Asociación Nacional del Alzhéimer y otras Demencias (AFADE), con la colaboración de la Junta Municipal de Latina, girará en torno a la cuestión *¿Cómo podemos prevenir la enfermedad de Alzheimer?* y contará con un panel experto en la materia desde el punto de vista de la neurología y la atención asistencial.

Fue en 1906 cuando el psiquiatra y neurólogo alemán Alois Alzheimer presentó el estudio *Sobre una enfermedad específica de la corteza cerebral*. En la actualidad, en España, en torno a 1.200.000 personas padecen alzhéimer, una enfermedad neurodegenerativa de la que hoy en día sigue siendo necesario avanzar en su conocimiento.

La **AFADE** (<https://www.afade.org/>), con sede en el paseo de los Jesuitas del barrio de Puerta del Ángel, atiende de forma integral a las personas con alzhéimer y a sus familias y personas cuidadoras en los aspectos sociales y sanitarios, y ofrece asesoramiento y formación continuada no solo en los hospitales sino fuera del ámbito hospitalario y tanto a profesionales de la salud como ciudadanía en general. El propósito de AFADE es ayudar a las personas cuidadoras y familiares sobre cómo brindar el mejor cuidado posible en el hogar y fomentar un sentido de comunidad y apoyo mutuo en su viaje de cuidado y recuperación.

Compartiendo conocimiento sobre alzhéimer

El I Congreso Iberoamericano del Alzheimer reúne el conocimiento y experiencia de ocho profesionales: la directora general de Coordinación Sociosanitaria de la Comunidad de Madrid, Carmen González Paz; el jefe de Servicio de Neurología del Hospital Universitario 12 de Octubre, David Andrés Pérez Martínez; el neurólogo y presidente de la Sociedad Española de Neurología (Sen), Jesús Porta-Etessam; y los también neurólogos Jordi Matías-Giu, del Hospital Clínico San Carlos, y Manuel Domínguez, en el HCD Gómez Ulla; además del vicepresidente de AFADE y neurólogo, Carlos Echeandía Ajamil. Completan el elenco de profesionales, la subdirectora de Calidad Asistencial del HCD Gómez Ulla, Lucía Elena Ballester, y la presidenta de la Fundación Acción Familiar Alzheimer AFACOL de Colombia, Claudia Varón Franco.

La presidenta de AFADE, Eugenia García Alba, y el concejal del distrito de Latina, Alberto González Díaz, serán los encargados de abrir esta primera edición del Congreso Iberoamericano del Alzheimer que abordará buenas prácticas en prevención desde un espacio común y cercano.

La **apertura de puertas** del Auditorio Paco de Lucía, con sede en la avenida de Las Águilas, 2, tendrá lugar a las 15:30 h con entrada libre.



f (<https://www.facebook.com/sharer/sharer.php?u=https://diario.madrid.es/latina/2024/04/10/como-podemos-prevenir-la-enfermedad-de-alzheimer/>)

t (<https://twitter.com/intent/tweet?url=https://diario.madrid.es/latina/2024/04/10/como-podemos-prevenir-la-enfermedad-de-alzheimer/&text=%C2%BFC%C3%B3mo+podemos+prevenir+la+enfermedad+de+Alzheimer%3F>)

SUR

España triplicará en dos décadas los pacientes con párkinson

Las muertes vinculadas a este mal se han duplicado en lo que va de siglo y han aumentado un 80% los años de discapacidad que provoca



Mural en Nueva York en homenaje a Muhammad Ali, que murió por el mal de Parkinson. AFP



Alfonso Torices

Madrid

Seguir

Miércoles, 10 de abril 2024, 13:47

Comenta

